

Resultat av de senaste jakterna:

840905/Åva

- | | | |
|--------------|--------------|------------------|
| 1) Gunnar | 4) Bo S | 7) -EJY/Anders |
| 2) Johan | 5) -CZI/Klas | 8) -EJM/Christer |
| 3) -KON/Olle | 6) -CTU/C-G | |

8 man samlades vid Åva, flera var ju i Norge och sprang VM. Vi var laddade med pannlyse kvällen till ära. Tobba kom inrullandes på sin cykel strax före start, lagom för att önska oss lucka till.

Ut från startplatsen sprang vi i samlad tropp men i T-korsningen stod valet: norr eller söder? Alla drog norröver utom jag, som satsade ut på fältet i sydvästlig riktning. Efter uppdelningen vid T-korsningen såg jag inte en enda rävjägare på hela jakten. Jag hade hela Åva-skogen för mig själv, tycktes det. Vissa typer såsom rådjur i flock försökte preja mig av kartan men annars var det lugnt och stilla.

Taktiken på jaktupplägget: ner i sydvästhörnet så fort som möjligt, pejlade räv efter räv, alla norrut. Dax för nr 4 att starta. Brakar igång, bäring 294°, lämnar fältet och uppför branten, som börjar direkt i skogsbrynet. Bedömer en chans att ta den i första passet men där drog man en nit. Det visade sig att 4:an låg nästan borta vid vägen, som delar kartan i två delar. Bara att vänta till pass nr 2. Pejlar 5:an och har nu en grov uppfattning om hur rävarna är placerade.

Bestämmer mig för 4:an, 2:an, 3:an, 5:an och 1:an. 4:an tas i 2:a passet, mot 2:an men orkar ej fram i 3:e passet utan får stå och vänta till 4:e, hinner med att pejla alla kvarvarande rävar. Felbedömer läget på 3:an, stannar uppe i ett stort hygge väster om startvägen, får brått, ner för slänten och över diket, slår en praktvurpa (saxen höll denna gång), upp på benen, upp på en liten stig och ner mot vattnet. Det tjuiter bra, väntar tills bäringen vrider 90° innan jag lämnar stigen. Får se arrangörerna Tobba och Bosse tillsammans med sina assistenter, som provpejlar.

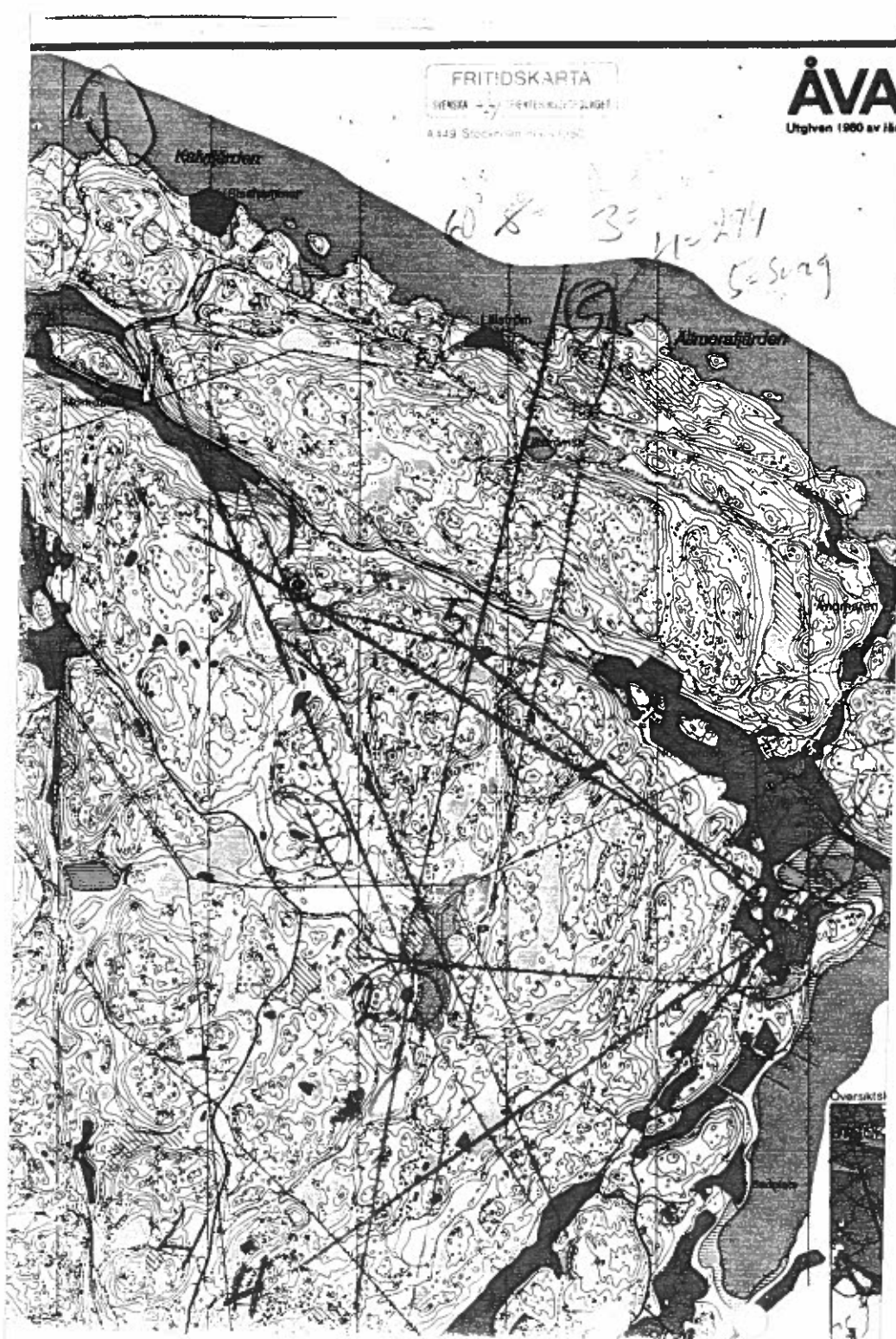
Nu är det rävarna 1 och 5 i norr som skall tas. Vill ha bra avskärningar på dessa innan jag väljer väg dit bort. Hinner upp på en kulle lagom att pejla 5:an, hoppas, inne på en tomt minsann och mitt i lilla poolen, jaja så kan det gå. Får bra avskärningar på rävarna. Skymningen faller alltmer. Snabbast är nog vägen - letar mig ner bland tomter och fårstängsel till vägen och skrämmer nu upp den omtalade flocken med rådjur. Dessa och jag startar en kapplöpning, jag på vägen, de ut och in på veteåkrarna ömsom på vänster och höger sida om mig.

5:an - 8 min och hela långa vägen kvar, minst 1200 m, det är bara att lufsa på och hoppas att räven ligger i närheten av vägen. Hinner förbi alla fälten och får storskogen runt mig innan 5:an börjar hamra på trumhinnorna. Vet inte vad som gör mest ont - pulsens dunkande eller rävens morse-tjut. Vrider ned ett snäpp på dämpningen, 5:an var värst. Nu gäller det: måste av vägen, in på stigen söderut och upp, upp, upp. Springer, går, nästan kryper men hinner få bäringen att böja av 90° från stigen. Stannar, sista pejlingen, nu gäller det - får ej tappa 10 min. Höjer kompassen, riktar in på en fin gran uppe i slänten, allit i hörnurlurarna dör ut, nu är det bara kompassen och jag.

Till och med ljuset har försvunnit, hinner ej att tända pannlyset. Stegar försiktigt in i vegetationen 20-30 m och där hänger den. Stämplar och tar beslutet att gå terräng till l:an, som jag bedömer kunna hitta inom 10-12 min. Passar på att pejla l:an, nu är det gott om tid, smålufsar genom hyggli terräng. Hamnar på största höjden i området, massor med utsikt, natten håller på att lägga sig över storskogen. l:an startar, står på fel höjd, nedför och uppför på nästa, stämplar.

På hemvägen möter jag cykelfantasten Tobba, som skall ut och plocka in rävarna

Vid pennan: Gunnar



840912/Altorp

- | | |
|---------------|----------------|
| 1) -AKF/Bosse | 4) -EJY/Anders |
| 2) Gunnar | 5) Johan |
| 3) -BF/Calle | 6) -CZI/Klas |

Denna gång trodde vi att det skulle bli många jägare, Täby brukar ju ställa upp mangrant på hemmaplan. Dessutom med alla VM-deltagare hemma igen. Dock infann sig endast 6 man inkl. VM-deltagande -BF, som gav oss senaste nytt från Oslo.

Vi får tiden av -HBV och så säger han: "Nu får ni sticka." 10 min före! Pang - alla iväg, givetvis var det meningen endast 2 min före som vanligt, men med 10 min var det bäst att ta en kartkant. Och det gjorde man ju.

Banan visade sig vara årets kortaste och snabbaste. -AKF på 37.04 med snack om att 27 min borde det ju blivit, du vet och de vanliga bortförklaringarna.

-CZI:s skada från SM gjorde att han fick lunka tillbaka till start utan att ha tagit alla rävar. -BF visade god VM-form på fin 3:e-plats. Det var duktigt mörkt på väg hem, fast vi var klara så snabbt.

Vid pennan (igen): Gunnar

840919/Gömmaren

- | | | |
|--------------|----------------|---------------|
| 1) Bo S | 4) -CZI/Klas | 7) -CTU/C-G |
| 1) Johan | 4) -KON/Olle | 8) -AKF/Bosse |
| 3) -OY/Lasse | 6) -EJY/Anders | |

Så var det dax för Gömmaren igen! SÖRJ kom fyra man starkt med -OY i spetsen. Det såg länge ut som om det skulle bli ett rent SÖRJ-klubbmästerskap.

De tunga skyarna (tidigare på förmiddagen rena hällregnet) skingrades alltmer ju närmare tiden led till starten kl 19.08. In rullade nu flera deltagare, tillsammans blev det 8 st till slut. De sista, Bo och Johan, hade fullt schå att bli klara för start i 1:a passet.

När alla hade dragit iväg, var det dax att provlyssna på rävarna. Speciellt gällde det 5:an, vars ack fick bytas ut mot mitt pannlysebatteripaket, (du vet det där som redan gått några kvällsjakter); skulle det räcka jakten ut? Alla rävar kom dock igång som sig bör.

Berit och Kalle kom med förstärkt matpaket + nyköpta batterier till pannlyset som skulle visa sig vara ett måste. Det var MÖRKKT, när rävarna senare skulle hämtas in. Maten var oxo välbehövlig nu på kvällen - mackorna från förmiddagen tog snabbt slut. Det var en jobbig bana att lägga ut - 1:a räven (nr 4) låg på plats kl 11 och med hjälp av bil och ben var alla på plats kl 18.

I väntan på att plocka in rävarna togs stora kartschabraket fram och rävarna lades ut, sträckor översattes till meter, kilometer och mil. Jo jo, denna bana var något att bita i. En sista chans att finslipa nattjaktsformen före KM:et. En individuellt upplagd bana, även den mest kräsna borde finna något att bita i. Bara att välja rävar, terräng, sträckning... Fråga Anders om 4:ans placering - den var inte dum, eller hur? Terrängen? Här fanns allt - snabba vägar till tusen, blöta saftiga kärr, för att inte tala om stigningen! Sträckningen valde var och en så att han fick nog. Nu var det bara att hänga upp kartan på -CTUs bil så att jägarna skulle kunna se ordentligt. Vilket banval man än tog så blev sträckan ungefär densamma.

Vi får gratulera våra juniorer till segern - de tog tillfället i akt att ta en stor del av banan i besiktning, tog fyra rävar var. Även -CTU var på vippen att ta fyra rävar inom godkänd tidsmarginal, men tyvärr blev det på "övertid", kl 21.19.

Kl 21.30 var det slut, dax att ta in rävarna. Det nya batteripaketet satte fart på lyset, skingrande dimmorna, som börjat lägga sig. Räv efter räv plockades in och kl 23.30 var allt klart för att åka hem och slänga sig i badet. Man behövde tina upp, för regnet kom igång igen på sena kvällen.

Vid pennan (för tredje gången): Gunnar

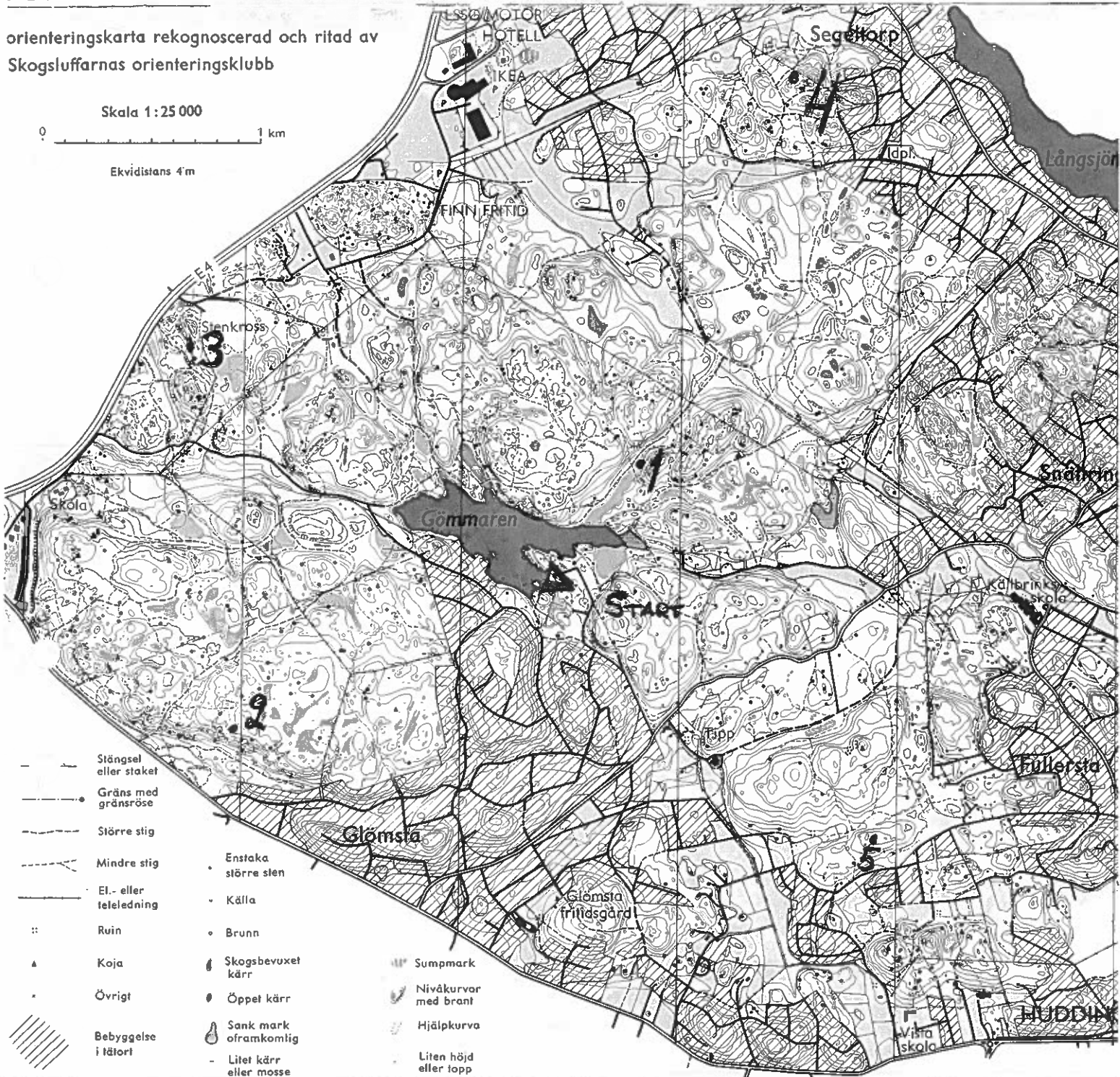
SÖMMAREBLADET

orienteringskarta rekognoscerad och ritad av
Skogsluffarnas orienteringsklubb

Skala 1:25 000

0 1 km

Ekvidistans 4 m



Tryckspridning godkänd i Rikets allmänna
tryckverk den 24/6 1969.

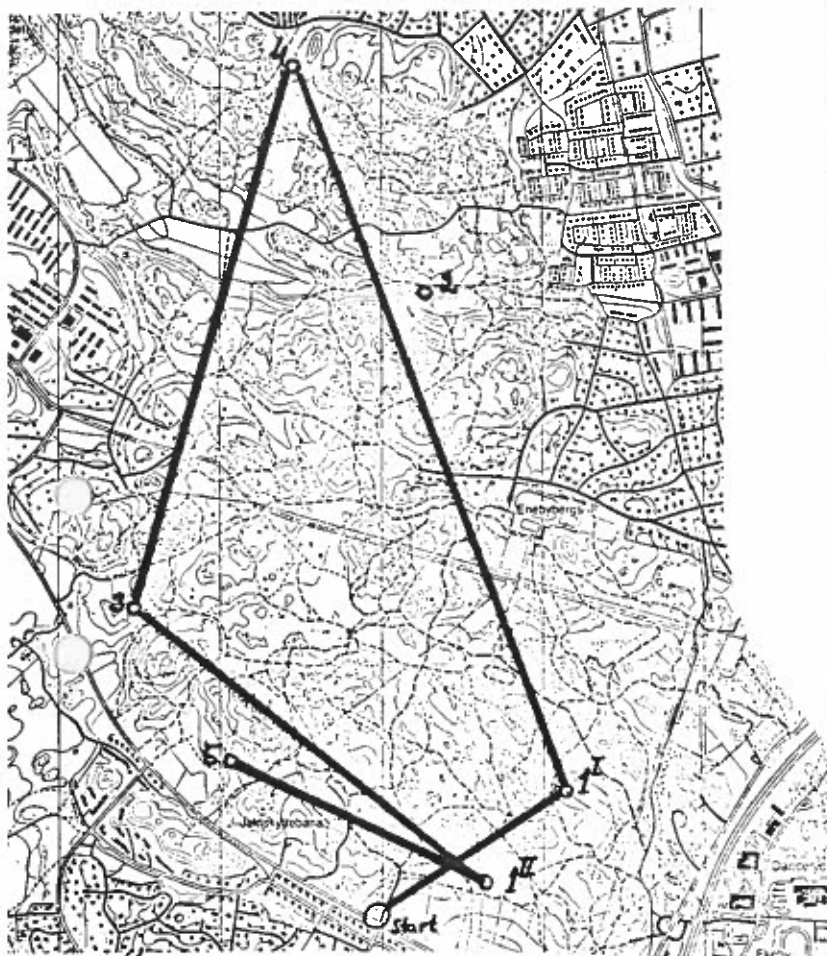


Tryckt av SVENSKA REPRODUKTIONS AB, Stockholm

Räkning 84.09.30 i Rinkebyskogen. 0276

VÄGVAL A.

2 st jägare.



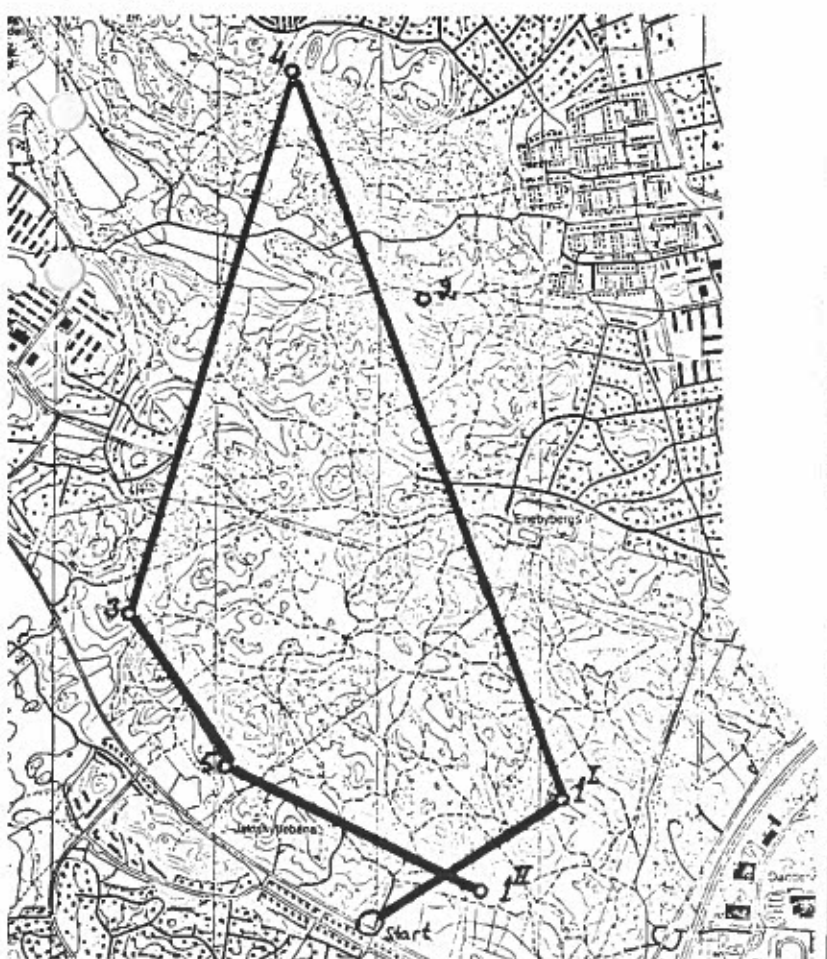
VÄGVAL B.

2 st jägare.



VÄGVAL C.

2 st jägare



VÄGVAL D.

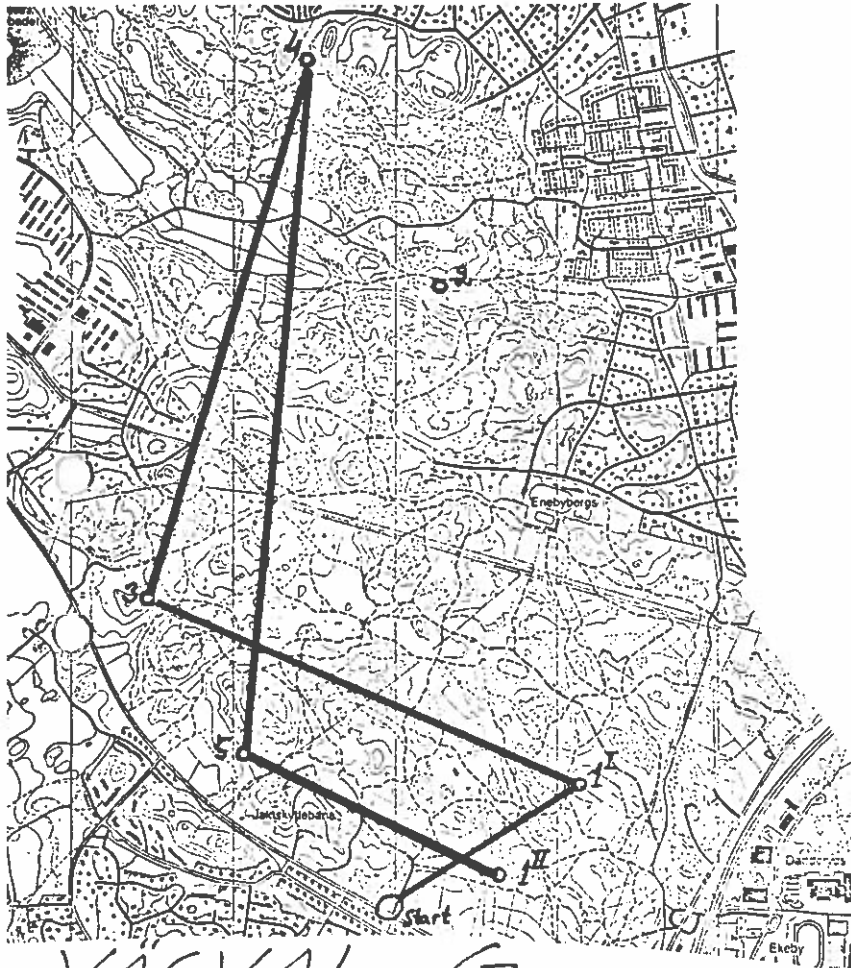
1 st jägare.



Räjäkt 84.09.30 ; Rinkebyskogen. p. 274.

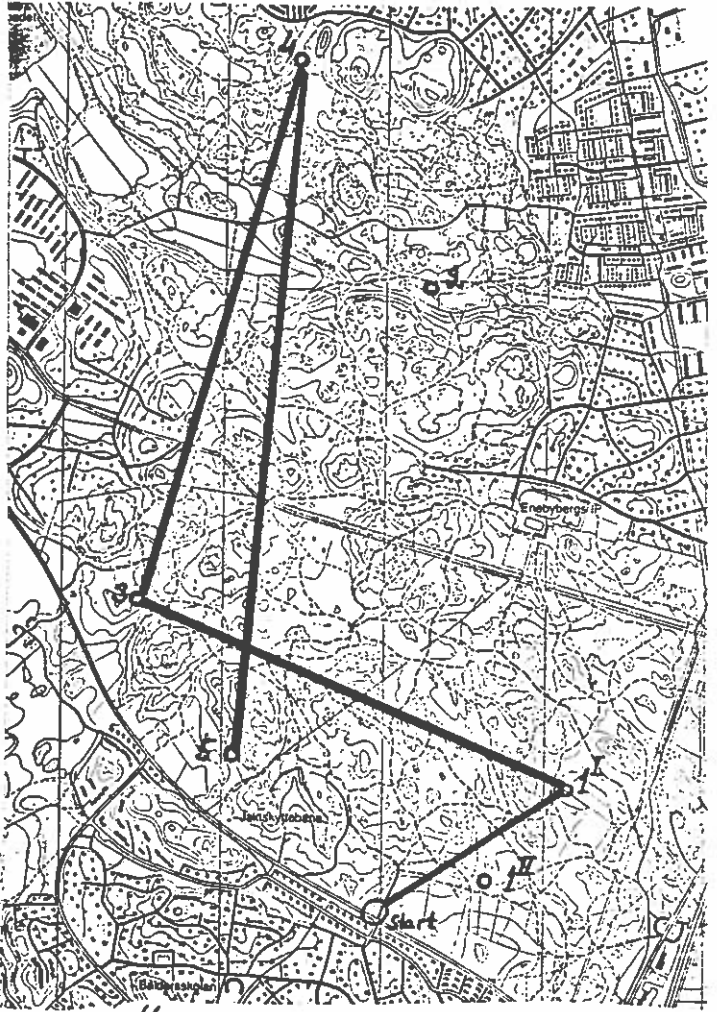
VÄGVAL E.

2 st jägare.



VÄGVAL F.

3 st jägare.



VÄGVAL G.

1 st jägare



VÄGVAL H.

1 st jägare



840930/Rinkebyskogen

- | | | |
|--------------|--------------|-------------------|
| 1) -CTU/C-G | 6) Göran G | 10) Mats Mendberg |
| 2) -KON/Olle | 7) -BGU/PA | 12) Bo S |
| 3) Gunnar | 8) Clas T | 13) -EJM/Christer |
| 4) -BF/Calle | 9) Johan | 14) -AKF/Bosse |
| 5) Theo | 10) -MDV/P-G | |

Vår första 6-rävars-jakt med bara fem rävar. Hur kan det gå till? frågar sig vän av ordning. "Enkelt, min käre Watson, en av rävarna flyttas under tävlingen och sic... sex rävar av bara fem." Detta skedde med räv 1, som efter 35 min tog ned, flyttades och startades på nytt. En fiffig variant, eller hur?

Detta betyder att 1:an borde ta's först vilket också alla, utom jag, gjorde. Jag satsade Edsbergsvägen västerut och började med 3:an och det hade kanske inte varit så tokigt om 5:an hade startat program-enligt. Tyvärr var både den och 2:an tysta, så det såg ut att bli en 4-rävarsjakt. Sedan Edsbergsvägen tillbaka, förbi starten och upp till 1:an och stämplade mellan passen just som den skulle flyttas. Därefter tvärs över kartan upp till 4:an, stämplade och väntade på 1:ans nya signaler och - naturligtvis - låg den kvar i söder! Full fart tillbaka, stryker förbi den tysta 2:an och ned till 1:an igen. Plötsligt kommer 5:an igång, riktning västerut där jag redan varit. Stämplar 1:an, springer förbi startplatsen där de färdiga jägarna samlas och ut på Edsbergsvägen igen. Hittar 5:an vid foten av branten jag passerade på väg till 3:an; jag kan inte ha sprungit mer än 5 m från den lömska räven. Slutligen tillbaka Edsbergsvägen igen till starten och nu kan jag det här vägavsnittet ordentligt.

Efter jakten dusch och bastu vid Enebybergs IP tillsammans med -BF. Det var välbehövligt efter allt rännande upp och ner/kors och tvärs över kartan.

-CTG/Per-Anders har på bifogade kartkopior visat hur de olika banvalen ser ut. Kortaste vägen (1-4-3-5-1) var 6,3 km fågelvägen. Sedan får ju var och en räkna ut hur långt han sprang.

841007/Ekerö

- | | | |
|--------------|----------------|---------------------|
| 1) -CTU/C-G | 4) -IDV/Ronald | 7) -EJY/Anders |
| 2) Gunnar | 5) -ACU/Uno | 8) Tomas Eriksson + |
| 3) -CZI/Klas | 6) -BGU/PA | tre medspringare |

Återigen ett nytt område att springa i, vid Ekebyhovsskolan i Tappström denna gång. Det var en regnig morgon som vi samlades vid skolan, fulla av förväntan att springa på jungfrulig mark på Jungfrusundskartan. Vid kartutdelningen visade det sig, att området var delat i två sektioner av ett långt, brett fält. Hur många rävar skulle ligga i det norra partiet?

I starten sprang hela högen norrut, upp i den mindre sektionen och började pejla. 1:an, 2:an och 3:an söderut med liten spridning, 4:an rakt i öster (alltså i den delen där vi var) och 5:an i SO, svag och förmodligen långt bort. I firsprång mot 4:an, stämplar i 2:a passet och sedan ner till vägen utmed fältet. Full fart österut i väntan på att 2:an och 3:an skall börja sända. Börjar krysspejla på 2:an men gör nu det fatala misstaget att ringa in krysset på 3:ans första bäring och gör samma misstag på 3:an. Inte undra på att man sedan sprang kors och tvärs i skogen utan att kunna ta vara på sig själv och inte blev det bättre när man, efter att ha stämplat hos en av rävarna och kommit iväg en bit, plötsligt drabbas av tvivlet om vilken räv man stämplat hos. 2:an eller 3:an? Nåväl, efter ännu mera spring och halka i den våta mossan löser det sig och nu är det bara två rävar kvar. Möter -CZI som bara har en kvar. Efter stämplingen upp mot 5:an när det plötsligt hugger till i höger knä och farten reduceras till knappt styrfart. Linkar upp mot soptippen i öster, stöter på -CTU, som just stämplat och vunnit, och stöter också ihop

med -EJY, som är ute på riktiga villovägar och är bister till humöret. Han letar efter 4:an i närheten av 5:an - hans kryss ligger där. Han är dock i gott sällskap enär Gunnar drabbades av samma fel. Från 5:an blev det sedan att linkande lunka och gå mot 1:an och sedan mot starten.

Där dök efter en stund våra fyra nybörjare från Tappströms Radioklubb upp, som i bullen hört om rävjakten och kommit ned till starten, försetts med karta, sax och kompass samt nödiga instruktioner och i samlad tropp varit ute och tagit två rävar. Inget dåligt resultat, på min ära.

Hemma blev det ett h-e att gå i trapporna med det onda knät. Kanske är det dags att installera hiss i huset - gubben börjar tydligen bli gammal.

841012/13 KM/SRJ OPEN/Domarudden

1) -OXW/Mikael (ESA)	5) -CTU/C-G (SRJ)	9) -KON/Olle (SRJ)
2) Gunnar (SRJ)	6) -EJY/Anders (SRJ)	10) M. Liljeholm (ESA)
3) Bo S (SRJ)	7) Chr. Warg (ESA)	11) -BGU/PA (SRJ)
4) Johan (SRJ)	8) -AXT/Raimo (ESA)	

Detta KM/SRJ OPEN samlade en liten, men naggande god, grupp rävjägare med ett starkt inslag av ESA-medlemmar - vi saknade dock både VRK och ÖSA. Själv kunde jag inte komma på nattjakten ity att jag vid nattetappstarten kl 2000 begrundande tittade på fullmånen över E4 utanför Norrköping på hemväg från Skåne. Lyser den även över Domarudden? Läs totalvinnarens berättelse på nästa sida.

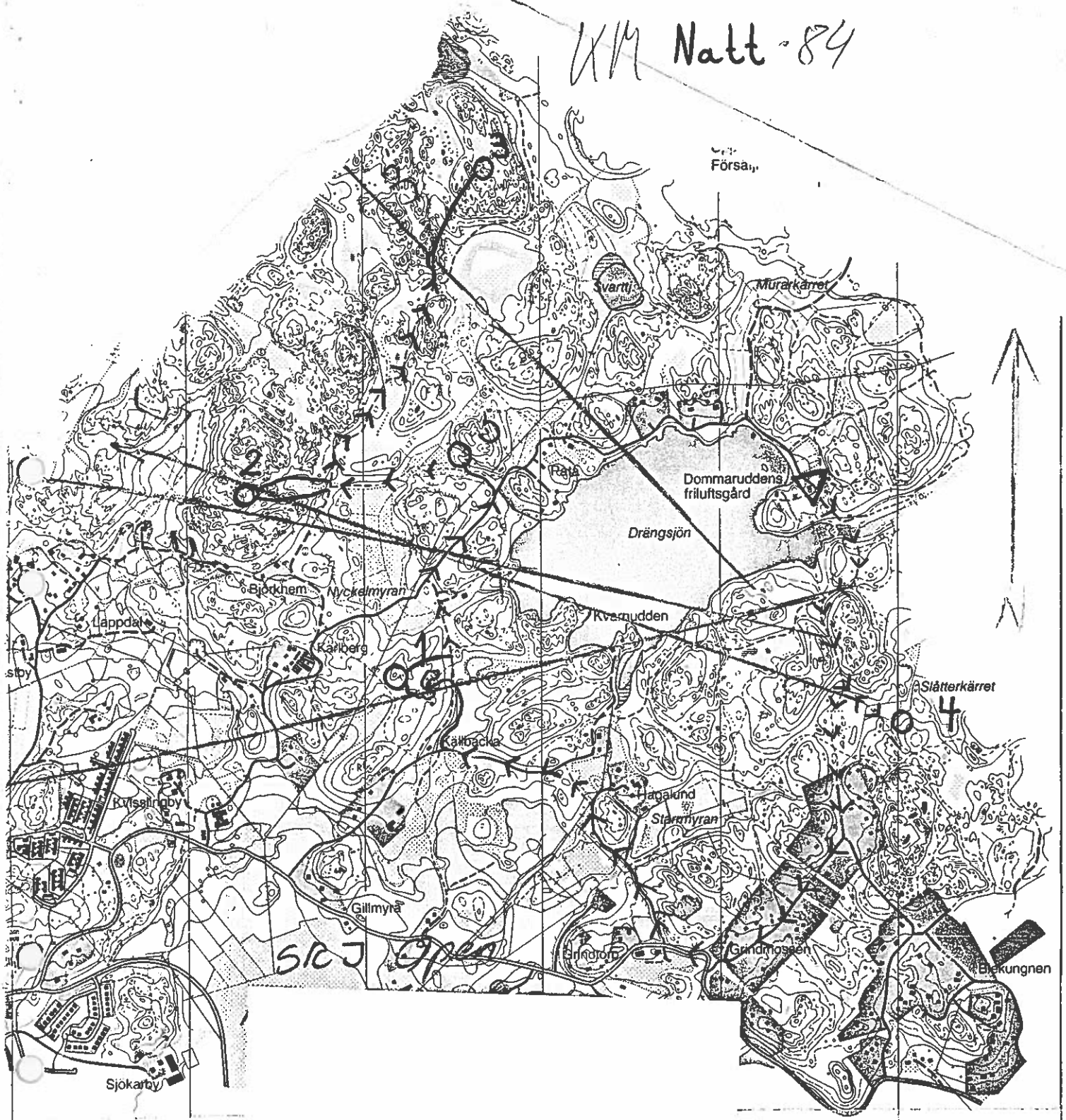
På morgonen mötte jag mer eller mindre utsövda jägare på P-platsen i full färd med att packa och städa efter övernattningen. Så småningom avfärd till startplatsen i grusgropen mitt i kartan, samling runt -BF, nedräkning och start.

Gunnar, -CTU och jag sprang längs vägen österut och började pejla. 1:an i SO, 2:an NV, 3:an SV, 4:an v (svag) och nu är det bara 5:an kvar. Måtte den ligga i NO, annars är vår satsning förgäves. 5:an piper igång, svagt i SV (!) och måste alltså ligga långt ner, nedanför 3:an. "Det är bara att satsa på 2:an", ropar Gunnar, vänder på klacken och försvinner utmed vägen norrut. -CTU vänder söderut och börjar gå mot 5:an. Eller är det 1:an? Börjar springa norrut, krysspejlar 1:an och sedan 2:an när passet är slut och får ganska hyggliga kryss. 4:ans kryss ligger runt kartvikningen på höjden vid vattnet.

Lämnar vägen, går kompasskurs mot 2:an men hinner inte fram utan måste vänta. Krysspejla 3:an och får en bra uppfattning om dess läge. 2:an startar igen, springer, knät börjar smärta igen - nu är loppet kört. Stämplar och följer en kraftledning ner mot fältet och vägen mot 4:an. Väl ute på vägen börjar den sända men nu pekar sidobestämningen upp i skogen igen! Link, link över fältet, hinner inte fram utan måste stå över ett pass. Krysspejlar 5:an - vadnuda? Nära starten?! Har arrangören manipulerat med antennen? Hittar 4:an i branten, stämplar och börjar linka mot 3:an. Disponerar tiden så att jag nästan står på räven när den börjar sända. Full dämpning - ändå nästan hål på trumhinnorna. Ser snart -IQ:s leende nuna, som vänligen frågar om jag vill ha sluttid. Avböjer erbjudandet, tar kompasskurs mot skogsvägen norr om fångvårdsanstalten, möter en linkande -KON, följer vägen och kommer ut på ett fält, som dock är så ojämnt och fullt av åar och vattenhål att det förmodligen hade varit lättare att gå genom terrängen. Kommer ut på en ny väg, hittar en stig och följer den rakt in mot räven. Går på kompassen men hittar inget utan måste vänta 6-7 min. Kan slutligen stämpla och få sluttid, eftersom det är utsiktslöst att hinna till 5:an på 10 min hoppande på ett ben.

Väl tillbaka på Domarudden väntar dusch och bastu med de sedvanliga bortförklaringarna. En efter en droppar frusna rävar in och tinas upp i bastuns björkvedseldade hetta. Slutligen avtackas arrangörerna och alla skingras för vinden.

KM Natt-84



ÖSTERÅKER

Utgiven 1983 av Norrkartor

KM Dag
84



SRJ Open 12 - 13/10 1984.

Det var en stjärnklar och ganska kall kväll, när nattetappen av SRJ Open skulle avgöras i skogarna runt Dommaruddens friluftsgård. Min första tanke under uppvärmningen, var att flera av de andra löparna verkade känna till skogen och jag som bara hittar till flaggstången, där starten skall ske. Hur skall det gå?

Starten går! Gunnar, Bosse och jag sticker söderut på en lätig stig, som leder mot ett bebyggt område. Ettan pejlas åt väster. Börjar springa igen. Gunnar försvinner. Tvåan sänder bäring åt väster, norr om ettan. Springer igen. Trean svag bäring nord väst. Börjar undra om vi satsat rätt? Fyran börjar, kanon stark, fullt ös i 200 m. Tar fyran i första passet och Gunnar dyker upp igen. Trion är åter samlad. Pejlar femman. Jag bestämmer mig för att ta ettan och springer ut på vägen i det tätbebyggda området. Vänder mig om och ser ett lyse bakom. Det visar sig vara Bosse. Då upptäcker jag att vägen går nästa 90° åt fel håll. Får ta vägen norr ut mot Haglund. Nu är frågan, skall man hinna? Ettan börjar, springer så mycket det går. Hinner ej! Ser ett lyse komma ut ur skogen vid gårdeskanten. Kan det vara Gunnar, som tagit räven? Letar ibland stenar och granar. Hela tiden syns Bosses ljuskägla mellan träden. Han hittar den väl inte?

(Femman sänder inte så starkt. Krysset vid sjön måste vara snett. Den ligger kanske på höjden vid den halvöppna ängen?)

Ettan börjar. Snabb närstrid. Nu gäller det! Skall man hinna till femman på åtta minuter? Tittar på kartan, verkar inte vara några större problem. Springer i lagom fart mot femman. Stannar på vägen, där stigen går in mot den öppna ängen. Funderar, "när jag tagit femman gäller det att hinna till tvåan på fyra minuter", det blir hårt. Ser ingen annan lampa. Bosse har försvunnit. Kan han ha satsat på att ta tvåan före femman? Femman är dunderstark och jag tar den efter en minut. Nu gäller det, hinner jag tvåan, kanske jag tar in ett pass på Gunnar. Passerar stigen norrut just som tvåan börjar sända. Farten ökar och jag ser en lampa längre in i skogen. Kan det vara Gunnar? Bökgig terräng de sista femton metrarna. Lampan tillhörde Bosse! Springer ut samma väg. Bosse tar stigen åt öster mot femman. Men själv tar jag den mycket leriga stigen norrut mot trean. (Borde tränat mer)! Möter nu Johan Söderberg, tappert kämpande i leran. Går upp på höjden och letar runt krysset. Trean börjar. NEJ! Har gått upp en höjd för tidigt och rusar mot det svagaste. Hinner naturligtvis inte. Tar ut kompassriktning och går (småspringer) ca 100 meter. Härligt där sticker Kalle Waldes välkända nuna upp. Därmed har jag hittat den femte och sista räven på nattetappen.

Nu återstår den en kilometer långa vandringen hem, mot en varm bastu och välförtjänt macka.

När all jägare duschat och bastat sprider sig lugnet över Dommarudden. Men i de 14 sängarna tänks det nog på den väntande dagetappen.

TACK till SM5IQ och medhjälpare, för ett perfekt genomfört arrangemang.

SM50XW

29 st tappra jägare samlades vid Ärla IP denna regniga morgon. Resan från Sthlm hade stundtals varit att likna vid att köra bil genom ett vattenfall. Efter incheckning och omklädning bar det av till startplatsen, ca 10 min promenad bort.

Vid starten rusade huvudklungan upp på åsen och började pejla/springa. Eftersom det var första 7-rävarsjakten för min del stannade jag kvar och pejlade alla rävarna - det gäller ju att vara noggrann nu. Aha, 6:an verkar vara starträven, krysspejla från den och bestäm resten sedan. Sagt och gjort, upp mot 6:an, genomblöt, hamnar på fel höjd naturligtvis, hinner pejla de andra och gör valet 4-1-3-2-7-5. Föga anar jag att 4:an ligger så långt bort! Stämplar 6:an och jagar iväg mot 4:an. Springer och springer och springer och kommer slutligen fram, 300-400 m längre bort än beräknat. Fortsätter sedan via en stig ut på ett fält och upp på en höjd på kompasskurs. Perfekt läge för närstrid. Stämplar, ner på vägen i söder och följer den, får sällskap av -JCQ och tillsammans går vi på kompasskurs när räven slutat sända. Hittar den naturligtvis inte, går runt och spejar i buskarna, plötsligt är -JCQ borta. Han har sett någon lämna ett träd 100 m bort, går dit, stämplar och försvinner. Går själv och sparkar mossa - aldrig är tiden så lång som när man går och väntar mellan två pass.

Slutligen startar den, stämplar och rusar vägen söderut till skogsvägen, viker in på den, över fältet och kompass mot 3:an. Det ena kärret efter det andra passerar och fötterna känns som svampar i dojorna. Stämplar mitt i sändningen, viker av söderut mot 2:an och går i kanten av kärret och väntar. 2:an startar, rusar ut i kärret och hoppar på tuvorna, halkar av och badar, kommer iland och då är det en annan räv i lurarna. Åt viket håll ligger den? Går på måfå dit näsan pekar, träffar -EZM och gör den sista attacken när räven börjar igen. Får sluttid nu eftersom jag inte vet var jag är och inte hinner upp till 1:an.

Vi småspringer tillbaka till duschen i Ärla och stoppar sedan den medhavda maten i ansiktet i väntan på resultatlistan. Det blev ÖSA som tog hand om skåpet, GRATDIS, så nästa är springer vi antagligen i Kilsbergen. Allt avslutas med att arrangörerna avtackas med en applåd för en välarrangerad jakt.

Nästa blad innehåller resultaten och en karta.

Därmed är redogörelserna för avklarade jakter avgivna och nu över till

KOMMANDE JAKTER

Lördag 27.10: OBSERVERA dagen!

Samling kl. 1300 vid Tyresta

Arr. -BZR/Tobba

Söndag 4.11: Samling kl. 1000 på P-platsen utanför Weibulls, söder om Åkeshovs T-banestation.

Arr. -BGU/PA

Söndag 11.11: Samling kl. 1000 vid Ursviks motionsgård

Arr. -KON/Olle

V Ä N D !

Söndag 18.11: Samling kl 1000 ca 800 m norr om Söderby sjukhus i Salem.
Kör lämpligen av E4 vid avfarten Rönninge/Salemstaden. Tag höger efter avfarten och följ skyltarna mot Uttran förbi Salems kyrka och under motorvägen. Därefter ca 1 km kvar till SRJ-skylden.
Se telefonkartan blad 24, ruta A4
Arr. -CTU/C-G och -CZI/Klas

Söndag 25.11: Samling kl 1000 vid skolan i Ösmo.
Kör Nynäsvägen söderut, sväng av mot Ösmo och följ skyltarna. Tag med varma kläder + mat.
Arr. -GSZ/Bosse

Söndag 2.12: Samling kl 1000 vid Bromma OK:s bastu i Grimsta.
Åk Bergslagsvägen till Vattenfalls stora byggnad i Råcksta, sväng vänster mot Blackeberg och sedan 2:a till höger mot Kaanan. Bastun ligger ca 100 m före Kaanans badplats.
Gardera med varma skor och kläder. Dusch och bastu finns, matsäck medtages.
Arr. -BGU/PA

Därmed är det slut på jakttabellen för i år. Nu väntar vi bara på att -EJY/Anders skall fixa jakten mellan jul och nyår, som han har väntat så länge på att någon annan skall lägga. Var, Anders?

Dessutom ryktas det om en Sylvesterjakt i Eskilstuna på nyårsaftonen: Vem är med på en resa dit?

VI SES I BUSKARNA!

Red. PA Nordwaeger, Grävlingvägen 59, 161 37 BROMMA
tel. 08-26 02 27 bost., 08-29 02 45 arb.

ATT
HYRA

• HVBOKNINGAR 016-11 10 80
• ALL SLANS 016-11 10 82
BYGGPLATSUTSÖKNING
KRAMO BYGGSERVICE AB

ÄRLÅSEN

Ärta IF:s orienteringskarta nr 8

Här låg dom



Grundmaterial: VIAK AB
 Reviderad: 1978-80
 Rekognoserad: Jonny Fransson, Åsborgen
 Roy Fransson och Per Friberg
 Renritad: Sven Norman
 Kartkontroll: Marcel Bader
 Tryck: Affärs-Tryckeriet, Västerås

START



FRIIDSKARTA
 SVENSKA ORIENTERINGSSÖRFÖRENINGEN
 D 225 Södermanland Juni-80

Skala 1:15 000



Ekvidistans 3-5 m



ett vinnande lag
även här

Eskilstuna Tel. 016-14 72 70

S K & P - J A K T E N
*** SLUT-RESULTAT ***

** ÅRLA 841006 ** ESADATA **

PL-NR.	ST-NR.	CALL	NAMN	LAG	RAV	TID	
1	28	SM4H00	GÖRAN ARVIDSSON	öSA	7	1.42.25	
2	15	SM50CK	HÅKAN KARLSSON	ESA	7	1.42.35	
3	16	SM5KHU	PETER LJUNGSTRÖM	VRK	7	1.48.25	
4	10	SM50XV	URBAN OHLSSON	ESA	7	1.49.00	
5	3	SM5EZM	LEIF ZETTERVALL	VRK	7	2.02.10	
6	26	SM4CGR	SVEN OVE NILSSON	öSA	7	2.02.11	
7	11	SM50XW	MICHAEL HALLGREN	öSA	7	2.02.14	
8	14	-----	CHRISTER ERIKSSON	VRK	7	2.05.05	
9	25	-----	LEIF CARLSSON	öSA	7	2.05.15	
10	4	-----	TEODOR BERG	SRJ	7	2.06.50	
11	18	-----	GUNNAR SVENSSON	SRJ	7	2.10.40	
12	21	-----	BO SÖDERQVIST	SRJ	7	2.12.30	
13	17	SM0JE ^{EV}	ANDERS GYLLIN	SRJ	6	1.52.25	
14	22	-----	JOHAN SÖDERBERG	SRJ	6	1.52.35	
15	19	SM5FNB	GÖRAN PETERSSON	VRK	6	1.52.54	
16	1	SM5FUG	JAN PALMQVIST	VRK	6	2.01.45	
17	23	SM0BGU	P A NORDWAEGER	SRJ	6	2.02.40	
18	20	SM5CJW	BO LENANDER	VRK	6	2.04.30	
19	2	SM5JCB	LARS HÖGLUND	VRK	6	2.12.00	
20	13	SM5ACB	DONALD OLOFSSON	VRK	5	2.10.00	
20	27	-----	CHRISTIAN WARGH	ESA	5	2.10.00	
22	24	-----	ASA SVANBERG	ESA	4	2.02.04	
23	5	SM40WY	BIRGITTA ASKLUND	öSA	4	2.02.18	
24	7	SM4NZJ	PELLE ASKLUND	öSA	4	2.05.36	
25	8	SM40SR	BOSSE ASKLUND	öSA	4	2.10.00	
26	9	SM5JZR	GÖRAN POLHEDE	ESA	2	1.40.39	
27	12	-----	LEO HONKANEN	öSA	2	2.10.00	
28	6	SM40WV	STIG ASKLUND	öSA	1	1.09.40	
29	29	-----	MIKAEL LILJEHOLM	ESA	1	2.10.00	
				<u>1.öSA</u>			
	28	SM4H00	GÖRAN ARVIDSSON		7	1.42.25	
	26	SM4CGR	SVEN OVE NILSSON		7	2.02.11	
	11	SM50XW	MICHAEL HALLGREN		7	2.02.14	
TOT	----->					21	5.46.50
				<u>2.VRK</u>			
	16	SM5KHU	PETER LJUNGSTRÖM		7	1.48.25	
	3	SM5EZM	LEIF ZETTERVALL		7	2.02.10	
	14	-----	CHRISTER ERIKSSON		7	2.05.05	
TOT	----->					21	5.55.40
				<u>3.SRJ</u>			
	4	-----	TEODOR BERG		7	2.06.50	
	18	-----	GUNNAR SVENSSON		7	2.10.40	
	21	-----	BO SÖDERQVIST		7	2.12.30	
TOT	----->					21	6.34.00
				<u>4.ESA</u>			
	15	SM50CK	HÅKAN KARLSSON		7	1.42.35	
	10	SM50XV	URBAN OHLSSON		7	1.49.00	
	27	-----	CHRISTIAN WARGH		5	2.10.00	
TOT	----->					19	5.41.35