



Nu har äntligen vintern släppt sitt grepp och våren har gjort sina första stapplande steg men det går segt. Så sent som igår föll det snö över Sthlm. Vi får väl hoppas att den första jakten i maj kan ske på barmark; håll tummarna!

En påminnelse om medlemsavgiften: om det finns något i följande ruta saknas Din medlemsavgift **50,-** enligt kassörens anteckningar.

Betala snarast på det att kassören kan upprätta en ny medlemsförteckning och att Du också i fortsättningen får SRJ-bladet. Om Du saknar inbetalningskortet är postgironumret 40 96 39-2 Föreningen Stockholms Rävjägare.

Bifogat finner Du ett protokoll av vårt årsmöte samt en rävjaksbeskrivning från "den gamla goda tiden". Läs och begrunda - det är en gammal sport vi håller på med!

#### RESULTAT

##### 850310/Lidingö

- |                |                    |                 |
|----------------|--------------------|-----------------|
| 1) -EJY/Anders | 5) Bo S            | 9) Lennart Berg |
| 2) Gunnar      | 6) -KON/Olle       | 10) Sven C      |
| 3) Johan       | 7) -BGU/PA         |                 |
| 4) Theo        | 8) -CTU/Clas-Göran |                 |

Mulet och ett par minusgrader. Fem rävar och fyra o-kontroller, utspridda runt Kottlasjön och Kyrkviken. Varning för svag is fanns utfärdad för ett par trånga sund, i övrigt var det fritt fram men det kändes en smula oroligt när skidspåren även på andra platser snabbt vattenfylldes. Men inget knakande hördes så det var väl ingen fara.

Det blev en lång och tung 3-timmarsbana och tiden behövdes, eftersom segrartiden blev 2.19. Gunnar kom precis minuten efter. Själv missade jag en o-kontroll i hastigheten samt upptäckte plötsligt att halva Lidingö-bebyggelsen låg mellan mig och en räv. Då gav jag upp - det är inte så lätt att åka skidor på asfalt. Till nästa år skall jag kanske köpa skidor med infällbara hjul - det kanske går bättre då.

##### 850324/Bastmora

- |               |                    |                     |
|---------------|--------------------|---------------------|
| 1) -BGU/PA    | 5) -KON/Olle       | 9) Lennart Berg     |
| 2) Theo       | 6) -CTU/Clas-Göran | 10) Kalle (Gunnars) |
| 3) -AKF/Bösse | 7) Bo S            |                     |
| 4) Gunnar     | 8) Johan           |                     |

Mulet och 0-gradigt. Tveksamt om skidorna skulle användas men Anders rådde oss å det bestämdaste att sätta på dem, eftersom snön låg 1/2-meterdjup i skogen. Dessutom hade han vänligheten att lägga på klisteravfall för att vi skulle få bättre fäste i spåren men det enda som fastnade var vantarna när man skulle bära iväg skidorna! I övrigt var det halt åt alla håll.

Sedan vi ritat in det gröna milspåret på våra kartor bar det iväg i de fina spåren och i tur och ordning plockades de fem o-kontrollerna och rävarna. Jakttiden var generösa 3 timmar och de behövdes, eftersom banan blev milen lång. Johan och Bo sågs pulsa fram här och där genom den djupa snön och hade nog det tuffaste jobbet av oss alla.

Gunnars Kalle gjorde en fin prestation, då han för första gången gav sig ensam ut på en skidorientering och fick tag på alla o-kontrollerna. Tiden 1.37 är riktigt skaplig.

Snöblandat regn började falla under slutet av jakten, så det var extra skönt att krypa in i bastun efteråt och jämföra tiderna. Det visade sig då skilja endast 10 sek mellan 1:an och 2:an!

#### 850410/Enebyberg

- |           |               |                    |
|-----------|---------------|--------------------|
| 1) Sven C | 4) -KON/Olle  | 7) -EJY/Anders     |
| 2) Gunnar | 5) Johan      | 8) Theo            |
| 3) Bo S   | 6) -AKF/Bosse | 9) Fredrik M (nyb) |

Mycket snö men ingen använde skidorna och det är väl tveksamt om det hade lönat sig. Banan var symmetriskt lagd med rävarna på en nästan rak linje så det spelade ingen roll om man startade åt ena eller andra hållet.

En överraskning var att o-kontrollens läge angavs vid mittenräven (5:an), varför det verkligen var nödvändigt att kunna finorientera så man visste var man var på kartan. Listig variant.

Två rådjur gjorde sällskap med Bosse, Olle och Gunnar strax efter starten men blev snart frånsprungna av den flyfotade trion, som höll hög fart på de snöpackade stigarna innan de skingrades. Vid sluträven möttes Olle och Gunnar på kontrakurs och fortsatte sedan varifrån den andra kommit. Sven, som kom från ett annat håll, hittade dock räven först med god marginal till Gunnar (5 sek!). Olle däremot hade problem med sidobestämningen och var ute och irrade ytterligare ett pass innan han kom fram.

#### 850417/Ensta Krog

- |               |              |            |
|---------------|--------------|------------|
| 1) Theo       | 4) -BGU/PA   | 7) Clas T  |
| 2) -AKF/Bosse | 5) Sven C    | 8) Göran G |
| 3) Gunnar     | 6) -KON/Olle |            |

SRJ:s första 10-rävars-jakt, arrangerad av Johan och Bo S, gick av stapeln i ett kallt och ruggigt väder med djup, skartäckt snö i skogen.

Tyvärre hördes bara 9 rävar från starten, den 10:e hade bara några 100 meters räckvidd och hittades bara av några få jägare, däribland Theo, som var den ende som hittade alla 10 rävarna.

Fem av rävarna var våra vanliga, stryktåliga automater och av de resterande styrdes tre av "matlåde"-automaterna och två kördes manuellt av Johan och Bo, den ena med en mycket lång ledning till den plats där grabbarna låg och tryckte och den andra nycklades av Johan, som sprang fram till räven när passet började. Sändarna låg på tre olika frekvenser och det är min själ inte lätt att hålla reda på dessa i stridens hetta och halvmörker.

Den djupa snön gjorde jakttiden extra lång, så pannlyset hade nog suttit bra på skallen om jag hade kommit ihåg att ta med det. Nu fick jag "lifta" med -AKF/Bosse och hans lyse den sista delen av

jakten och tur var väl det, annars vet jag inte hur det hade slutat. Det var helt mörkt när vi kom tillbaka och det medhavda teet och mackorna fyllde på de sinande kraftresurserna.

Vi måste med det snaraste bygga de två nya automaterna så att vi kan lägga åtminstone sju rävar på samma frekvens för att ta upp konkurrensen med VRK. Se kallelsen till deras Nationella jakt.

#### 850424/Viksjö

- |              |               |           |
|--------------|---------------|-----------|
| 1) -OY/Lasse | 4) Göran G    | 7) Johan  |
| 2) Gunnar    | 5) -BGU/PA    | 8) Clas T |
| 3) -KON/Olle | 6) -AKF/Bosse |           |

"Det här blir en standardjakt", sade Sven före start. "Fem rävar och lagom långt så ni kommer tillbaka i god tid före mörkrets inbrott."

Detta visade sig vara en sanning med modifikation, ty jakten började i regn som övergick i snöblandat regn som övergick i ren snö som sedan övergick i snöblandat regn igen i slutet av jakten. Dessutom bjöd Sven på ett dopp i 2-gradigt vatten, eftersom en av rävarna låg i träsket utanför motionsgården och kom man in från fel håll hade man ett meterdjupt dike att passera. Och det är klart att man kom in från fel håll! Till yttermera visso hittade jag ett par hål till på vägen genom träsket så nog blev det bada av alltid. Tack vare långkalsingarna vet jag nu hur en våtdräkt fungerar!

En annan räv låg på ön med Görvälns Vattenverk och vissa kartor saknade denna ö. Det är inte underligt då att Gunnar till exempel hade svårt att tro på sitt kryss utanför kartan och missade därför ett pass innan sanningen gick upp.

Ett tack till motionsgårdens föreståndare, som lät oss duscha och bada bastu efter stängningsdags. Det var verkligen skönt att tina upp efter den långa promenaden/småsprintingen från räven i norr, ett par km bort ty det var frost nu och fingrarna domnade.

#### Därmed över till KOMMANDE JAKTER

Onsdag 8.5: Samling kl 1900 vid Brantbrinks IP.  
Kör Flottiljvägen från Tullinge C ca 1,5 km mot Fl8/  
Lida. Se telekartan sid 25-30

Arr. -CTU/Clas-Göran

Söndag 12.5: NATIONELL JAKT

VRK har äran att inbjuda till nationell jakt i Tillberga, 10 km N Västerås.

Vägbeskrivning: från E18 genom Västerås tag väg 67 mot Sala. Efter att ha passerat Högåsen, tag avtagsväg åt höger mot Tillberga. Följ skyltningen till idrottsplatsen.

Samling kl 1045 för gemensam promenad till startplatsen. Start kl 1100.

Jakten omfattar 7 rävar med målräv; jakttid 3 timmar. Omklädnad/dusch i idrottshallen.

Välkomna önskar SM5HDL/-DIY/-OOD samt -CWV

Onsdag 22.5: Samling kl 1900 vid Täby IP.  
Kör Täbyvägen till Täby Kyrkby, sväng vänster ca 500 m norr om kyrkan. Skyltat från vänstersvängen.

Arr. -KON/Olle

Onsdag 29.5: Samling kl 1900 vid Brosjöbadet, norr om Vårsta  
Från Tumba kör väg 226 mot Vårsta ca 3 km. Skylt  
Brosjöbadet till vänster.

Arr. -CZI/Klas

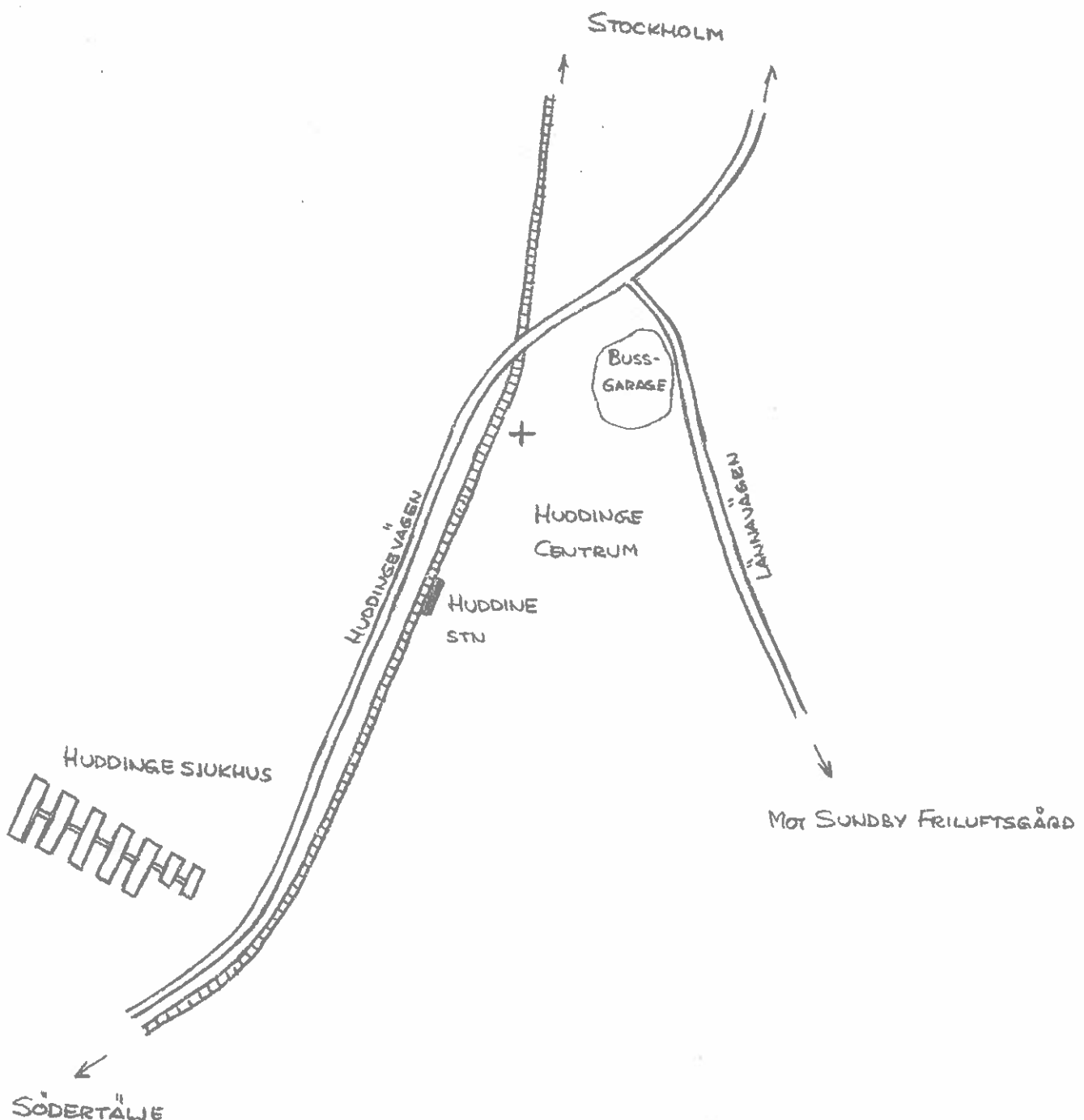
Söndag 2.6: NATIONELL JAKT

SRJ har äran att inbjuda till nationell jakt vid  
Sundby Friluftsgård i Huddinge, söder om Sthlm.

Vägbeskrivning: Kör till bussgaraget i Huddinge Centrum  
och fortsätt Lännavägen söderut. Efter ca 4 km passerar  
Du en stor bro över Flemingsbergsviken och efter ytter-  
ligare ca 1 km finner Du infarten till Sundby Frilufts-  
gård till vänster. Se också nedanstående enkla skiss.

Samling kl 1040 för gemensam avfärd till start-platsen.  
Start kl 1100.

Välkomna önskar SRJ genom -BGU/PA, -IWH/Gösta m fl.



Onsdag 5.6: Samling kl 1900 vid Lundhagsbadet i Träkvista, Ekerö. Kör över Tappströmsbron ut på Ekerö till Träkvista Centrum. Sväng vänster mot Lundhagen/Gällstaö. Efter ca 1,5 km sväng höger Hagens backe och ner till sjön. Utmärka avsköljningsmöjligheter vid gynnsam vattentemperatur.

Se också telekartan blad 18, ruta A3

Arr. Göran G/Clas T

Tisdag 11.6: OBS! Ändrad dag

Samling kl 1900 vid KFUM:s gård på Kärsön mellan Nockeby - Drottningholm.

Kör till Brostugan, sväng höger och fortsätt ca 1/2 km till P-platsen.

Omklädningsutrymmen och fika finns liksom någon annan kulturell aktivitet.

Arr. -BGU/PA

Onsdag 19.6: Samling kl 1900 vid Ängsjö på 1:a P-platsen på vänster sida när Du kommer fram.

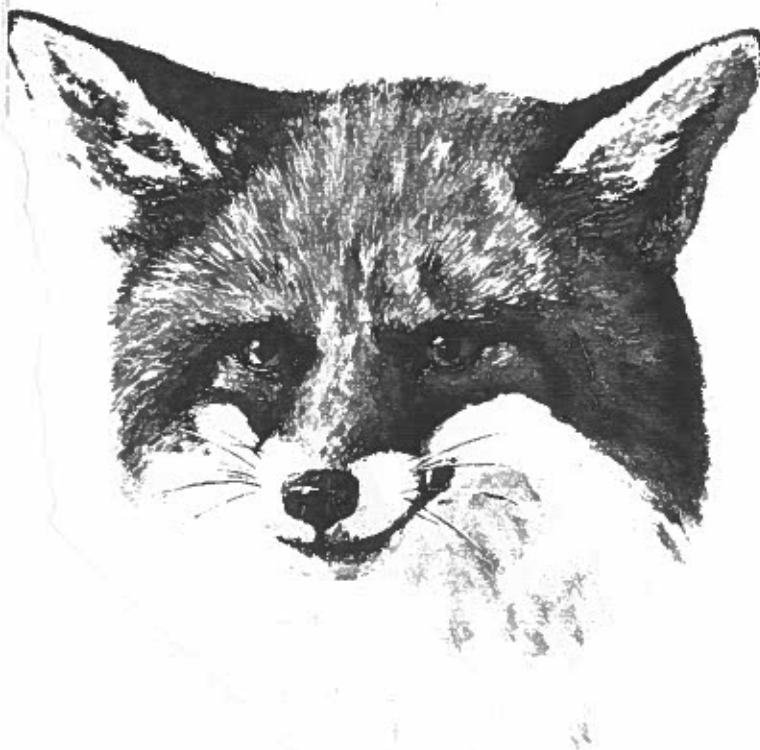
Arr. -IWH/Gösta

Därmed är det slut på vårens jakter och vi gör som vanligt uppehåll under juli för att samla krafter till höstsäsongen, som börjar med NM i Tönsberg/Norge. F n saknas närmare informationer om denna jakt men förhoppningsvis vet vi mer under juni månad.

Jaktarrangörerna för augusti och september ombedes att senast den 30.6 ha meddelat red platserna för höstjakterna.

Nästa blad beräknas komma ut i slutet av juli.

VI SES!



# PROTOKOLL FÖRT VID STOCKHOLMS RÄVJÄGARES ÅRSMÖTE 1985-01-30

i Täby Sändaramatörers klubbstuga i Hägernäs.

Närvarande: 16 personer enligt separat förteckning

- § 1. P-A/BGU öppnade mötet och hälsade de närvarande välkomna.
- § 2. Till ordförande valdes den sittande, P-A, och till sekreterare Affe/IQ.
- § 3. Till justeringsmän utsågs Sven C och Göran G.
- § 4. Föreslagen dagordning godkändes sedan några paragrafer av praktiska skäl bytt plats.
- § 5. Föregående mötesprotokoll upplästes. Beträffande dess § 5, utlåningsmateriellåda som Olle/KON skulle ha iordningställt, undrade denne om det var rätt årsmötesprotokoll som upplästes. Förvissad härom undrade han vilken låda det gällde. I övrigt inträffade inga incidenter.  
Beslöts att detta protokoll (som du just nu läser) skall publiceras i SRJ-bladet.
- § 6. Rapporter från funktionärerna:  
Kassörens (Gösta/IWH) rapport förelåg utdelad - bifogas.  
Revisorns (Sven C) positiva utlåtande om kassören föredrogs - bifogas.  
P-A hänvisade till statistiken till vilken bör läggas en ogiltig nationell jakt, en giltig sådan på Kvarnberget samt två KM-jakter, dvs totalt 31 stycken.
- § 7. Funktionärerna beviljades ansvarsfrihet.
- § 8. Följande funktionärer valdes för det kommande arbetsåret:  
P-A/BGU ordförande, Gösta/IWH kassör, Sven C revisor, Olle/KON materiellförvaltare, Gunnar S reserv för dem alla. Gösta/IWH skall vara ansvarig för klubbsignalen.
- § 9. Clas-Göran/CTU redogjorde för läge och planer beträffande nya rävsändare. Efter diskussion erades man om, att sju rävar å två minuter, där nr 6 och 7 sänder samtidigt med nr 1 och 2 men på annan frekvens, och där rävarna börjar sända igen en timme efter sista passet, vore en lämplig lösning. I så fall måste två processorer å 450 kr köpas. Beräknad totalkostnad för två stationer 2000 kr. Beslöt starta detta projekt med förhoppningen att det ska vara klart 1 augusti. Clas-Göran och Olle är ansvariga.
- § 10. Intogs kaffe (motsv), fruller och kaffebröd.
- § 11. Kassören hade föreslagit oförändrad medlemsavgift, lyckligt ovetande om de ekonomiska åtagandena enligt § 9. Bosse/AKF föreslog nu höjning med 10 kr och slopande av startavgiften. Kassören föreslog 50 kr, slopande av startavgiften och familjeavgiften. Beslöts enligt kassörens förslag.
- § 12. Årets jaktlista uppgjordes. Tack vare att de frånvarande inte kunde protestera gick det ganska lätt att finna arrangörer till 27 jakter + KM (2) och en nationell jakt.
- § 13. Övriga frågor:  
Gösta/IWH ansåg att nu då startavgiften slopats borde kassören avsätta en mindre summa till en handkassa. Avslogs; arrangörer/forordningsägare får inkomma med räkningar. -  
Från SRJ:s ev inträde i orienteringsförbundet avråddes bestämt. Att för 300 kr bli inlästlad i ett stort förbunds byråkrati ansågs inte vara en god affär. -  
Bosse/AKF klagade på utbudet av lämpliga orienteringskläder och fick tips om några postorderfirmor.  
Och till slut tackade ordföranden alla närvarande och förklarade mötet avslutat.

Vid protokollet:

Justeras:

*Klas Dannerud*  
-----  
SMS/IQ

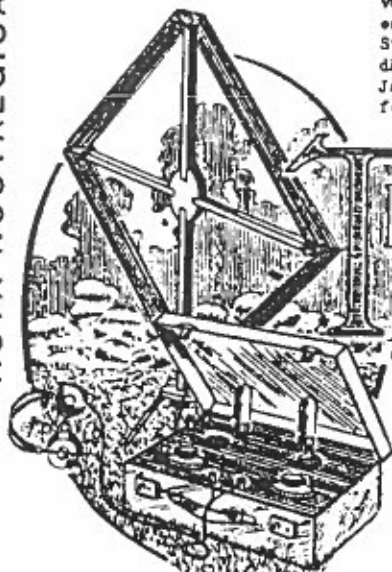
*Sven Carlsson*  
-----

*Gösta Bergman*  
-----

Närvarande vid SRJ:s årsmöte 1985 i den ordning och i den mån de antecknat sig:

Johan Söderberg, Olle Nilsson/KON, Klas Dannerud/CZI, C G Jansson/CTU, Gösta Bergman/IWH, Sven Carlsson, Göran Grundfelt, P-A Nordwaeger/BGU, Lars Nordgren/OY, Gunnar Svensson, Bo Lindell/AKF, Bo Söderquist, Anders Eriksson/ORV, Alf Lindgren/IQ, Lennart Berg, Calle Walde/BF.

Det äldsta vittnesbördet om rävjakt/radipejlingsorientering, som jag hittills känt till, har varit från 1930. I en QST 1955 hittade jag i spalten "25 years ago" - alltså 1930 - en notis om att "vi i USA berde börja med jakt på dolda sändare, precis som våra radiesamtörkamrater i Storbritannien gör". Nu har SM5EF, Calle, plockat fram en Wireless World från 21 juli 1926, där artikeln "Tracking a Concealed Transmitter" låter en ssa närheten till ur-räven. Jag har gjort en något förkortad översättning av artikeln, som härmed överlämnas, läsaren förhoppningsvis till förmöjelse.  
Täby 1 april 1985 - Affe, SM5IQ  
som införde sporten till Sverige 1948



# TRACKING A CONCEALED TRANSMITTER

Sheffield  
Society's  
Exciting  
Field Day.

Pejlexperiment i fria luften är fascinerande, särskilt i ett omväxlande landskap. Och när deltagarna spela rollerna av jägare och jagad, då kommer jaktivern en sommareftermiddag att verka alltför kort.

Nyligen avhölls en sådan field-day av Sheffield and District Wireless Society bland kullar och dalar i Peakdistriktet i Derbyshire. En hemlig sändare var igång inom ett angivet cirkelrunt område, och man delade upp sig i tre lag, vart och ett medförande en samantennförsedd mottagare.

Sändaren sköttes av mr H.Lloyd och två andra edsvurna medlemmar. De lämnade Sheffield i sagg före "jaktens" start. CW användes och spänningen erhöles från en Evershed-generator som drevs från ett av hjulen på mr Lloyds bil.

De tre pejlrupperna hade tvårörs-mottagare (0-v-1) med samantenn som var 2 fot i fyrkant, karta och kompass. Lagen finge starta från varsin plats, se kartan. De bestode av:

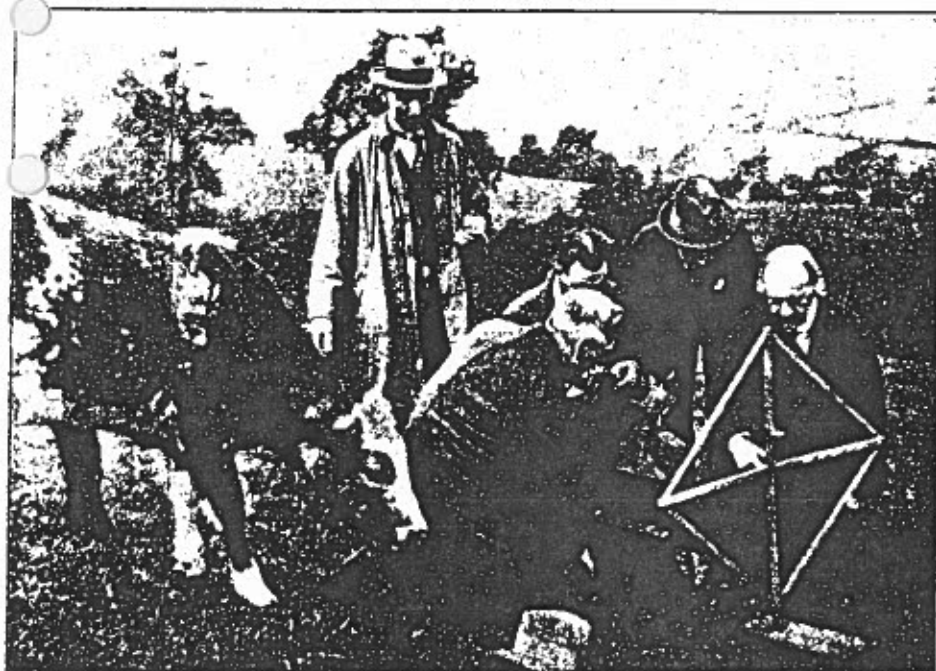
R1 mr Crawthens lag, R2 mr Jakemans lag och R3 mr Raynors lag. Endast R3 hittade fram, och dess pejlrplatser och bäringar synas på kartan.

Det dolda sändaren började sända kl 11 fm och sände tre fyrty-minuterspass till kl 3.10 om med pauser kl 11.40-12.10 och kl 12.50-2.30 om för att ge lagen möjlighet att byta pejlrplatser. Lag R3 pejlade, som kartan visar, från Mescar Lodge och flyttade sig sedan 4 miles till Shatten och därefter 6 miles till Ringinglow. Sista bäringen togs från Bassett. Sändaren låg i en lada 100 yards från skärningspunkten av första, tredje och fjärde bäringarna, och ingen var mer förvånad än mr Raynor och hans lag, när de efter 4 tim 10 min funne sig vara framme.

Klockan 4 om eftermiddagen begåve sig alla lag till "Needville" i Hepe, mr R.Jakemans residens, där te serverades i trädgården.



Vad kan väl skapa mera spänning på en field-day än en pejlkjakt, och vad kan väl ge mer praktisk erfarenhet? I en stad går det inte, men några miles utåt landsbygden går det utmärkt. Sheffieldklubben exempel berde följas av många radioklubbar! Pejling är, vad de flesta klubbar beträffar, ett okänt område, men de praktiska erfarenheter man kan göra under sådana övningar på sommaren kunna ge stoff till många diskussioner vintertid - t ex om inverkan av kullar, träd, byggnader och i vissa fall av geologiska formationer.



ON THE SCENT. A search party taking bearings on C.W. signals from the concealed station. The experiments obviously appealed to the bovine intelligence.



THE SECRET STATION. Mr. H. Lloyd's portable transmitter concealed in a barn at Brown Edge Farm, near Bassett. Three parties were engaged in the search, but only one was successful.