



# S R J - B L A D E T

Årgång 48                      Nr 3



1995-04-25

Våren har äntligen kommit och med den våra kvällsjakter, i början med pannlampan lite på sned men den kan vi snart placera hemma i hyllan för att samla damm till höstjakterna igen.

Vår kassör IWH/Gösta har sänt en förteckning över de medlemmar som betalat årets avgift men i den saknas några. Finns det därför ett

kryss i rutan här

tillhör du denna grupp och ett inbetalningskort är bifogat.

Före kallelserna till kommande tävlingar finner du poängställningen för jakterna t o m 19.4. Om du har några synpunkter, kontakta mig!

I bladet finns också det preliminära jaktprogrammet i Norge och av särskilt intresse är helgen 10-11/6 med Morokulien-jakten samt NM i Oslo-trakten den 2-3/9. Denna jakt kan ju fungera som den absolut sista uppvärmningsjakten före EM i Slovakien veckan därefter.

Vem vill agera banläggare på 2m-jakten i Morokulien iår?

Slutligen har ett detaljerat program för rävjaktsveckan 10-16 juli i Danmark kommit och den innehåller en intressant kombination av olika sorters jakter både till fots och med bil på såväl 2m, 80m som 160m. Dock framgår det inte om föranmälan är nödvändig men jag skall försöka få fram besked under maj månad. Du kombinerar väl semestern med en vecka i det fagra Danmark?

**RESULTAT** från den första delen av vårterminens jakter.

## 950212/Järvafältet

### Till fots

1) RGH/Johan	1.11.32	7 st	4) Clas T	1.44.40
2) KON/Olle	1.23.00		5) AKF/Bosse	0.23.00
3) Gunnar S	1.27.00			1 st

### Med skidor

1) Gunnar F                      2.12.00    5 st

Ett fantastiskt fint väder på lördagen när antennerna sattes upp men knappast lämpligt skidföre; snö lite här och där men knappast sammanhängande för njutbar skidåkning.

På söndagsmorgonen började snön falla häftigare och häftigare och det blev totalt 4-5 cm under jakten. Tyvärr steg temperaturen i takt med att nederbörden föll, så det blev rejält jobbigt att spåra över fälten. Skidande Gunnar F hade alltså ingen fördel av sitt fortskaffningsmedel.

### 950225/Sundby

1) Bo S	1.13.39	16 st	6) KON/Olle	1.27.25
2) Kalle	1.13.50		7) Sven C	1.49.10
3) Gunnar F	1.54.50		8) BGU/PA	1.54.45
4) LA5OBA/Arne	1.13.34	15 "	9) OY/Lasse	1.27.30
5) AKF/Bosse	1.27.20			13 st

Den traditionsenliga lördagskvällsjakten i Sundby fick genomföras utan skidor pga bristen på snö. Dock fanns det en del snö i skogen, täckt av en skare som ibland bar, ibland inte och när man sjönk genom gjorde det ont i benen.

Arne/LA5OBA från Oslo kom på besök och provade på denna, för norr-männen, märkliga kombination av 7-rävarsjakt med 10 minuterspass, fasta o-kontroller och därtill mörker men det gick ju bra!

9 st o-kontroller och 7 st rävar samsades på den lilla ytan runt friluftsgården men det tog som synes ändå ganska lång tid att hitta allihop. Gunnar hade lagt 6-ans räv (av misstag?) inne på en tomt varvid ägaren efter en stund stängde av räven för att skydda sina bärbuskar (sade han). Flera av oss missade följdaktligen denna räv.

### 950312/Järna

1) BGU/PA	1.41.00	6 st	4) Sven C	1.58.00
2) Gunnar S	1.48.10		5) Clas T	2.12.55
3) Gunnar F	1.55.55			

Pga ett kontaktproblem med räv 3 blev det bara sex rävar att jaga men det tog ändå ganska lång tid att komma runt. Det fanns fortfarande lite snö i skogen, täckt med skare som inte bar och det drog ned farten ordentligt. Nu börjar också isen på sankmarkerna tina vilket resulterar i genomblöta skor i det iskalla vattnet.

Mulet väder med ca +2°C i luften så det var välkommet med dusch efteråt, en dusch som växelvis lämnade kallt och varmt vatten som ett sorts massage.

### 950326/Näsbypark

1) KON/Olle	0.36.20	7 st	5) Gunnar S	0.43.20
2) Gunnar F	0.40.40		6) Clas T	0.52.12
3) AKF/Bosse	0.40.41		7) Sven C	0.53.30
4) BGU/PA	0.41.30		8) OY/Lasse	0.59.30

Sommartid infördes på natten och alla kom i tid! I ett fantastiskt fint väder med sol och barmark sprang vi runt i villa- och industriområdet i Näsbypark, med utgångspunkten vid brandstationen, på en kort och snabb bana. Alla kom in under 1 timme!

Efteråt bjöd Johan och Ludmila på hemlagade semlor och kaffe eller té, där tévattnet tappades ur en riktig samovar med fyr i eldstaden för att hålla vattnet varmt.

### 950401/Skavlöten

1) Gunnar S	1.32.00	8 st	5) Sven C	2.09.50	
2) RGH/Johan	1.51.30		6) Clas T	1.56.10	7 st
3) AKF/Bosse	2.05.07		7) Kalle	2.00.00	6 "
4) Gunnar F	2.09.00		8) Ludmila	2.12.00	2 "

1:a apriljakten skulle ha 10 st rävar men två hördes aldrig; en kom aldrig igång och på en lossnade jordplanen när locket stängdes och hördes därför inte. Banläggarna KON/Olle och BGU/PA agerade mobila rävar, Olle per cykel på en slinga i närheten av Rönninge by med två olika antennplatser, som han alternerade mellan, och PA till fots i närheten av startplatsen med en räv och arméns normalantenn i en ryggsäck och ett jordplan släpande efter sig som en svans. Det var många som tittade undrande på detta!

Lite snö föll på morgonen men det klarnade snart upp och blev en riktigt vacker om inte helt varm dag.

### 950412/Enebyberg

1) KON/Olle	1.15.20	7 st	4) Sven C	1.27.10	
2) AKF/Bosse	1.20.10		5) BGU/PA	1.30.20	
3) Gunnar S	1.26.40		6) Clas T	1.31.30	

Den första kvällsjakten för säsongen med fint väder, lite kallt kanske när mörkret föll. 5:an hördes inte första passet, kördes manuellt av RGH/Johan andra passet men fasades sedan in och sände utan problem under resten av jakten.

Det fina vädret underlättade för den som sprang utan pannlyse att hitta den sista räven men det var väldigt liten marginal innan mörkret omöjliggjorde vidare framfart i skogen (och inte vann han, trots den lättare bördan). Dusch och bastu avslutade denna första kvällsjakt.

### 950419/Sandvik

1) Gunnar S	1.20.30	7 st	3) Gunnar F	1.57.00	5 st
2) KON/Olle	1.23.10		4) Bertil K	1.35.00	2 "

I och med denna jakt ser resultatlistan ut som följer:

1) Gunnar S	70 poäng	8) Clas T	38 poäng
2) KON/Olle	60 "	9) Kalle	14 "
3) BGU/PA	56 "	10) Ludmila	10 "
4) Gunnar F	55 "	10) OY/Lasse	10 "
5) Sven C	50 "	10) Bo S	10 "
6) AKF/Bosse	45 "	10) EJY/Anders	10 "
7) RGH/Johan	44 "	14) Bertil K	7 "

Hur ser ställningen ut när vårens jakter är avklarade? Kan Gunnar hålla undan för Olle eller kommer en outsider upp under året?

Om du vänder på bladet nu ser du de **KOMMANDE JAKTERNA:**

Onsdag 3.5: Samling kl 1900 på P-platsen vid Grönsta/Lidingö.  
(telekartan 26/C2)  
Arr. AKF/Bosse

Onsdag 10.5: Samling kl 1900 på Granskogs P-plats på Järvafältet,  
(telekartan 16/A2, i mitten)  
Arr. BGU/PA

Onsdag 17.5: **Norges nationaldag!** Samling kl 1900 vid Grimsta IP,  
(telekartan 23/E5)  
Arr. Gunnar F

Lör/söndag

20-21.5: **Nationell jakt** i SRJ. Kontakta red för närmare info

Onsdag 31.5: Samling kl 1900 vid Altorps station i Djursholm,  
(telekartan 18/D5)  
Arr. HBV/Bengt

Lör/söndag

3-4.6: **3:e EM-uttagningsjakten**, arrangerad av Bosse S i  
Oskarshamnstrakten. Kontakta red för närmare info

PS. Denna jakt är **INSTÄLLD** och ersättes av en nationell jakt i VRK  
som den 3:e och sista uttagningsjakten, framflyttad till någon  
helg i **augusti** i stället för som tidigare meddelats 16-17 sept.  
Exakt datum meddelas senare

Onsdag 7.6: Samling kl 1900 vid Vallentuna IP, (telekartan 8/C2)  
Arr. KON/Olle

Lör/söndag

10-11.6: **Landskamp** mot norrmännen i Morokulien. Kontakta red  
för närmare info

Onsdag 14.6: Samling kl 1900 vid Knalleborgs daghem, Ekerö  
(telekartan 41/C3)  
Arr. Clas T

Onsdag 21.6: **Gunnars mara** och tillika **Sommarsolståndet!**  
Samling kl 1900 vid Paradiset iklädda sjumilastövlar,  
pannlampa (och nödproviant?)  
Arr. Gunnar S

10-16.7: Rävjaksvecka på Jylland som ersättning för Idreveckan  
Se bifogat program!

Med detta är vårterminens jakter klara. Arrangörerna för de första  
jakterna i höst (se schemat på första sidan i förra SRJ-bladet!)  
ombedes meddela var jakterna skall läggas. Om jag inte hör något  
före 15.7 kommer bara arrangörens namn och telefonnummer att anges  
varefter telefonterror gäller!

**Vi ses i skogen!**

Red. PA Nordwaeger/-BGU, Grävlingvägen 59, 161 37 BROMMA  
tel. 08-26 02 27 (B), 08-621 36 79 (A), 010-212 59 95 (A)

### Rævejagtsprogram uge 28:

Primær aktivitet:

Andre aktiviteter:

#### Mandag 10/7:

Morgen:	Check-in på camping	10.00:	Gåjagt 160
		14.00:	Postkasseløb
Aften:	Prøveræv på 2m/80/160		

#### Tirsdag 11/7:

10.00:	Rævejagt 80/(160)	10.00:	Loppemarked
		13.00:	Udflugt til Spøtttrup
		22.00:	Natjagt 160

#### Onsdag 12/7:

		10.00:	Mobiljagt 2M/FM
		14.00:	Gåjagt 160
17.00:	Rævejagt 2M		

#### Torsdag 13/7:

		10.00:	Udflugt til Hjerl Hede
17.00:	Rævesprint 2/80/(160) Rydhave skov		

#### Fredag 14/7:

10.00:	Rævemaraton 2M/80(160) Klosterheden		
		13.00:	Udflugt
		20.00:	Fidusjagt 160

#### Lørdag 15/7:

10.00:	Mobil rævejagt 160	10.00:	Mobil 160
16.00:	Rævejagt 2M		

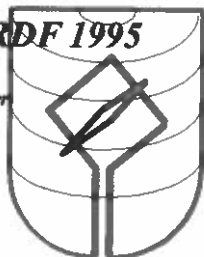
#### Søndag 16/7:

???

På 160 meter anvendes frekvensen 1825,0 kHz.  
Når der angives 80/(160) vil der være to sendere i gang samtidigt på 80 og 160 M på hver ræv, altså en frekvensdublering.

OZ1FSM

NoM ARDF 1995  
OSLO  
2. - 3. september



## Nordisk Mesterskap i RPO 1995

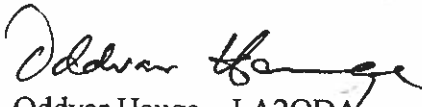
NRRL har herved gleden av å innby til Nordisk Mesterskap i Radiopeileorientering 1995.

Tidsrom: 2. - 3. september 1995.  
Sted: Sørmarka ved Oslo (ca. 20 km. SØ for Oslo sentrum).  
Frammøtetid: Senest lørdag 2.9. kl. 12.00, mulighet for ankomst fredag kveld, beregnet avslutning søndag 3.9. ca. kl 14.30.  
Overnatting: Sørmarka studie- og konferansesenter, enkelt- eller dobbeltrom.  
Pris : Pr. person pr. døgn inkl. frokost, lunsj og middag:  
- NOK 485,- i dobbeltrom,  
- NOK 585,- i enkeltrom.  
Startkontingent: NOK 50,- pr. løp.  
Påmeldingsfrist: Senest 11.8. med innbetaling av beløp for overnatting.

Endelig innbydelse med utfyllende program vil bli utsendt medio mai måned. Her vil også reglene bli vedlagt. Det vil bli egen klasse for deltagere utenfor Norden.

Eventuelle spørsmål kan rettes til Oddvar, LA2QDA(@LA4O) (telf. +47 22 61 61 79 e. kl. 18.00). Fax +47 22 36 70 62. 22 36 76 20 (A)

Oslo, 21. mars 1995

  
Oddvar Hauge, LA2QDA  
Løpsleder

  
Ole Garpestad, LA2RR  
RPO-manager

## TERMINLISTE RPO-SESONGEN 1995

<u>Dato</u>	<u>Tid</u>	<u>Sted</u>	<u>80m/2m</u>	<u>Status</u>	<u>Arrangør</u>
11/3	1300	Bødalen, Røyken 6XI QTH	80m	SKI	LA6XI
12/3	1045	Bødalen, Røyken 6XI QTH, peiltrening	2m	SKI/Avlyst	LA50BA
1/4	1400	Larvik/Sandefjord (Ula )	80m	OC	LA6VEA
6/4	1730	Huk P-plass( Bygdøy)	80m	OC	LA2PJA
20/4	1800	Asker	2m	C	LA1KP
25/4	1800	Brannfjell/Østmarka ??	80m	OC/Rekr.	LA3ST
2/5	1830	Sandefjord, Storås	80m	OC	LA50BA
9/5	1830	"Fredsløpet", Rælingen (?)	80m	OC	LA4ND
13/5	1400	Fredrikstad Nord, Skihytta	80m	OC	LA1WI
23/5?		Rekrutteringsløp?	80m		LA4PGA
30/5	1830	Østmarka	2m?	C	LA5CH
10/6	1300	Morokulien	80m	OC	Oslogr.
11/6	1030	Morokulien	2m	C	SRJ (?)
14/6	1830	Asker	80m	OC	LA50M
20/6	1830	Vestby/Kolbotn ?	2m	C	LA2RR?
1/7	1300	Skumsjø-løpet	80m	OC	Gjøvikgr.
14-16/7 kl.?		Revejaksuke i Jylland(Viborg)	80m/2m	-	OZ1FSM
11/8	1530?	NM i RPO Fredrikstad	80m	NM	Fredr.gr.
19-20/8		SM i RPO Ørebro	80m	SM	
15/8	1830	Røyken	80m	OC	LA6XI
22/8	1830	Tønsberg	2m	C	LA5UGA
30/8	1800		80m	OC	
2-3/9 kl.?		Nordisk Mestersk. Sørmarka/Oslo	80m	NM(Nor)	2QDA/2RR/8FCA/9AH
6-10/9 kl.?		EM i Slovakia/Chtelnica	80m/2m	EM	IARU Reg.1
7/9	1730	Østmarka?	80m	OC	
12/9	1700		2m	C	
20/9	1700		80m	OC	
30/9	1400	Lørdag	80m	OC	
6/10	1900	Natt-løp !	80m	OC	
14/10	1400	Lørdag	2m		
27-29/10		Stockholm Open	80m natt/80m/2m		SRJ(Kalle S/PA)
28/10?1400		Avslutningsløpet	80m	OC	

C= LAARDF 2m Cup

OC= OsloCup 80 meter

Rekr.=rekrutteringsløp

For verifisering av tid/sted før et RPO-løp kontakt:

LA6XI Knut tel.priv 31 28 27 03 (mobil 942 10000)

arh 22780254

LA4PGA Trond tel.priv 67 07 10 65

arh 22685080


  
 filc.ohpocmm5.doc/6xi



# **Radiopejl- orientering**

När du inte vet var  
kontrollerna ligger  
– från början



DENNA INFORMATION LÄMNADES TILL ORIENTERINGSKLUBBAR  
VID Sv. ORIENTERINGSFÖRBUNDETS KONFERENS  
"VISION 2000" I SKÖVDE I MARS 1995

SAMMANSTÄLLD AV HANS/SM5SVM



# Orientering ... fast utan inritade kontroller

*Det finns en sport som bygger på orientering, men där man inte vet kontrollernas läge vid start: Radiopejl-orientering.*

## En blank karta

Radiopejlorientering går ut på att besöka 5 kontroller så snabbt som möjligt. Kontrollerna hittar man genom en kombination av radiopejling och vanlig orientering.

En radiopejlare är utrustad med:

- karta i skrivbart kartfodral
- penna
- kompass
- liten pejlmottagare.

## Orienterings-klubbar i samarbete med radioklubbar

Av dels historiska skäl och dels av radiotekniska skäl, utövas radiopejlorientering inom amatörradioklubbar. Den som ansvarar för en tävling måste nämligen vara licensierad radioamatör, eftersom sändarna sänder på amatörradiobanden.

De som utövar sporten är däremot oftast även medlemmar i vanliga orienteringsklubbar.

## Avancerad intervall-löpning

En radiopejlorienterare måste under en tävling variera sin löpintensitet korta stunder från 50% till 100%. Detta eftersom kontrollerna sänder en kort stund vardera och om man inte hinner fram till "sin" kontroll i tid måste man vänta ca 4 minuter innan den sänder igen. Det betyder att när kontrollen sänder ger man allt vad man har för att om möjligt hinna fram till kontrollen innan den slutar sända.

## 25 länder vid VM

I september 1994 arrangerade Sverige det 7:e världsmästerskapet i radiopejlorientering. Tävlingen hölls i Södertäljeskogarna och lockade 200 löpare från 25 länder. Varje land får skicka 3 representanter vardera i klasserna Senior, Junior, Oldtimer och Dam. De förra öststaterna såsom Ryssland, Slovakien, Tjeckien och Ungern tog flest medaljer.



7<sup>th</sup> ARDF  
World Championships 1994  
Sweden



# Så går det till

## Vem vinner?

Den som tar flest kontroller (normalt alla) på snabbast tid vinner.

## Starten

Vid upp till 20 deltagare använder man gemensam start. Vid större arrangemang startar man i grupper och de som väntar på start har ingen möjlighet att pejla.

## Kontrollerna

Varje kontroll har en gömd sändare, ibland markerad med en orienteringsskärm. Om tävlingen består av 5 kontroller sänder varje kontroll 1 minut vardera i sekvens. 1:a kontrollen sänder alltså minut 0-1. 2:a kontrollen sänder direkt efter första, dvs minut 1-2, därefter 3:e kontrollen 2-3 osv. Efter 5 minuter har alla 5 sändarna sänt sitt första pass och 1:an börjar om igen på sitt andra pass.

Så fortsätter kontrollerna att sända hela tävlingstiden på 2 timmar.

## Kontrolltagning

Genom att pejla varje kontroll när den sänder kan man rita upp bäringar på sin karta. Och genom att sedan göra kompletterande pejlingar kommer man att få korsande bäringar som markerar kontrollernas läge.

## Ordningsföljd

Man får ta kontrollerna i valfri ordning och banlängden varierar mellan 6-10 km. Det gäller alltså att lista ut den mest optimala vägen mellan kontrollerna.

Stämpling sker med stiftklämmor på vanliga startkort.

## Strategi viktigt

För att hitta den snabbaste banan måste man ta hänsyn till både kontrollernas sändningstider och deras uppskattade placering. Detta gör att strategiskt tänkande och noggranna pejlingar ger utdelning. Det är också anledningen till att äldre löpare ibland vinner över mer löpstarka yngre löpare.

## Tävlingar varje vecka

I Stockholm, Göteborg, Västerås och Örebro är det tävlingar i princip varje vecka under vår och höst. Dessa lokala arrangemangen blandas med ett antal nationella tävlingar liksom SM, NM, EM och vartannat år VM.

## Internationella och svenska regler

De internationella reglerna tillämpas på VM och EM medan Sverige har egna nationella regler för sina lokala tävlingar. Anledningen till skillnaden är att vi i Sverige anser att de internationella reglerna anses gynna löpskicklighet för mycket.

	Internationella regler	Svenska regler
<b>Antal kontroller</b>	5	Normalt 7
<b>Sluttid</b>	Vid målgång	Vid sista kontrollen
<b>Kontrollernas sändningstid</b>	1 minut var 5:e minut	1,42 minuter var 10:e minut

## Radiopejlorientering, en kort historik

1948	Radiopejling startar i Sverige De första 10 åren tävlade man mest per bil och cykel.
1952	Första SM
1961	Första EM
1980	VM i Polen
1984	VM i Norge
1986	VM i Jugoslavien
1988	VM i Schweiz
1990	VM i Tjeckoslovakien
1992	VM i Ungern
1994	VM i Sverige

## **För mer information**

De flesta orienteringsdistrikt har en radioklubb med en sektionsansvarig för radiopejlorientering. Ta kontakt med honom för mer information.

Följande personer är speciellt ansvariga för information mot orienterare:

### **Stockholm**

---

**Lars Nordgren** (*medlem i Turebergs IF*)  
Lindvägen 19  
191 70 Sollentuna  
08-754 76 47

### **Västerås**

---

**Hans Sundgren** (*medlem i Västerås SOK*)  
Tessingatan 3B  
721 16 Västerås  
021-14 44 28

### **Örebro**

---

**Bengt Evertsson** (*medlem i Lindebygdens OK*)  
Skyttevägen 9B  
711 32 Lindesberg  
0581-109 07

### **Oskarshamn**

---

**Bo Söderqvist** (*medlem i SOK Viljan*)  
Ågatan 5  
572 75 Figeholm  
0491-316 33

### **Huvudansvarig Sverige**

---

**P-A Nordwaeger**  
Grävlingvägen 59  
161 37 Bromma  
08-26 02 27

**Aktuellt för rävjägare:**

# Dopplerantenn för 2-meter

## Doppler-antenn för 2m-saxar

Denna artikel, översatt av Ole Garpestad/LA2RR, är skriven av ZS6EF i den sydafrikanska amatörtidningen "Radio-ZS" och beskriver en dopplerantenn för 144 MHz mottagare t ex en rävsax.

Författaren hävdar att den

- är enkel att bygga
- ger noggranna pejlingar
- kan användas till vilken 144 MHz mottagare eller transceiver som helst utan behov av S-mätare
- kräver ingen dämpsats
- möjliggör pejling ända fram till sändaren.

### Funktion

Till skillnad från en VHF/UHF-pejlmottagare, där man vrider på en riktningkänslig antenn för maximal signalstyrka, fungerar denna mottagare enligt dopplerprincipen dvs man detekterar tidsskillnaden på en signal från sändaren till två olika antenner på mottagaren.

Detta görs i en elektronisk omkopplare, som växlar mellan de två antennerna ca 500 ggr/sek. Så länge antennen riktas rakt mot sändaren kommer signalen samtidigt fram till de två antennerna. De har då samma frekvens och fas och man kommer således inte att höra något i hörlurarna. Är däremot antennen *inte* riktad rakt mot sändaren, kommer den ena signalen att vara lite tidsfördröjd i förhållande till den andra enligt fig. 2.

I praktiken betyder det, att mottagaren "ser" en frekvens/fas-modulerad signal och en ton på 500 Hz hörs i hörlurarna. Antennen vrids så att tonen åter försvinner och man har funnit riktningen till sändaren.

Tyvärr kan denna antenn inte avgöra om sändaren ligger framför eller bakom oss, men enligt ZS6EF behöver man bara flytta sig några meter i sidled för att få en krysspjuling som avgör riktningen.

En fördel med antennen är, att man lätt kan avgöra om det är en direkt eller reflekterad signal man lyssnar på. Om tonen hörs ren är det en direktsignal; är den däremot "dubbel" eller med en extra, högre ton betyder det en reflekterad signal.

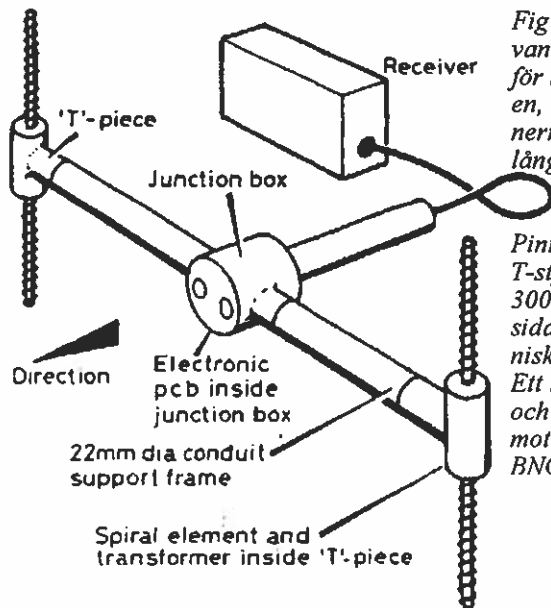


Fig 1. Dopplerpejlantenn. Eftersom vanliga halvvågsdipoler skulle bli för stora och opraktiska i terrängerna, har ZS6EF förkortat antennerna och byggt dem med 450 mm långa träpinnar med diam 06 mm.

Pinnarna är fastsatta i ett 20 mm T-stycke av plast och är med två 300 mm rör anslutna till var sin sida av plastlådan med den elektroniska omkopplaren. Ett handtag placeras under lådan och antennen kopplas till mottagaren mha en kabel med BNC- eller annan lämplig kontakt.

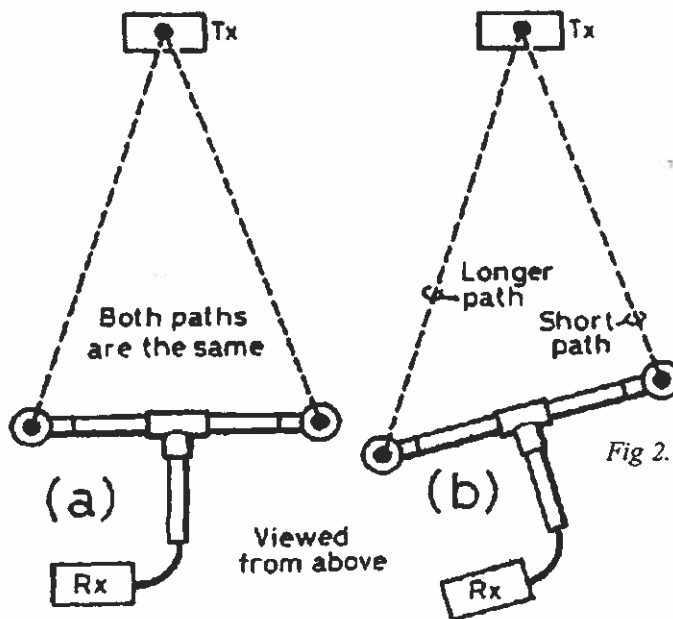


Fig 2. Dopplerprincipen.

Fig 3. Kretsschema på 500-Hz omkopplaren med sina två FET-förstärkare. Allt är uppbyggt på ett litet kretskort och monterat i en liten plastlåda

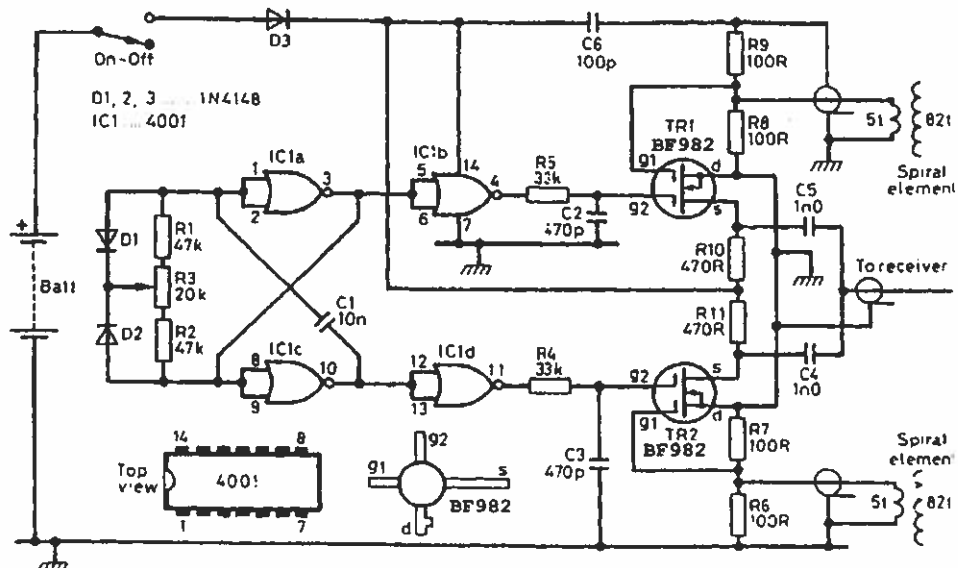


Fig. 4A Kretskortslayout

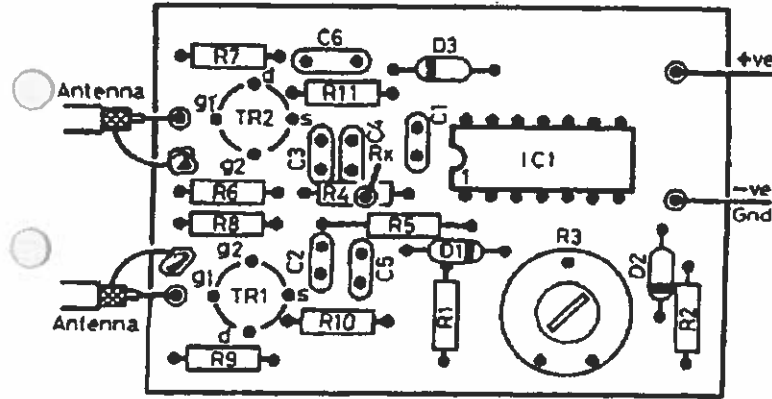
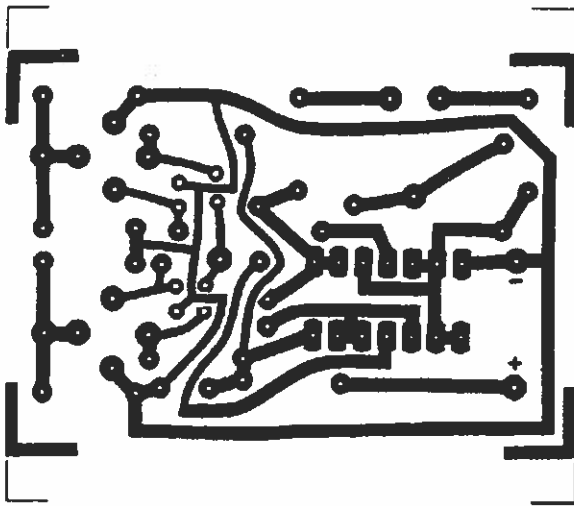


Fig. 4B Komponentplacering

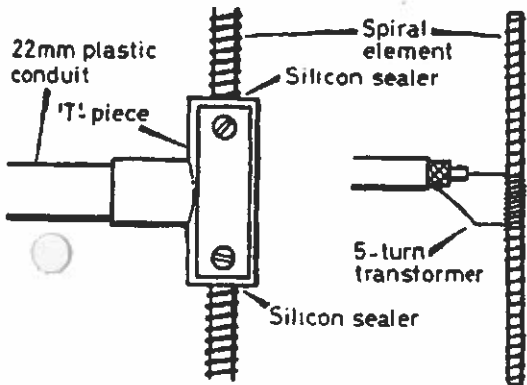


Fig. 5 Antennerna består av 82 varv med 0,8 eller 1,0 mm tråd och skall lindas över hela antennlängden så jämnt och symmetriskt som möjligt på var sin sida om mittpunkten.

Kopplingen sker med en liten transformator på 5 varv, som måste placeras exakt på mitten av varje dipol och avstämms till rätt frekvens. Detta görs bäst genom att koppla en grid-dip-meter i mittpunkten av varje dipol och där-efter justera lindningarna tills antenn-elementet är i resonans på önskad frekvens t ex 145,500 MHz.

### Uppbyggnad

Kopplingsschemat för den elektroniska omkopplaren med sina två FET-förstärkare syns i fig. 3. Allt är uppbyggt på ett litet kretskort enligt fig. 4a och 4b och monterat i en liten plastlåda. Det är viktigt att bygga systemet balanserat, dvs med lika långa ledningar för de två antennkopplingarna. Justering för symmetrisk pulsform (lika länge "till" som "från") görs med trimmpotentiometern P3, helst med hjälp av ett oscilloskop, men kan också ske genom att lyssna på en sändare.

Eftersom vanliga halvågspoler skulle bli för stora och opraktiska i terrängen, har ZS6EF förkortat antennerna och byggt dem med 450 mm långa träpinnar med diam 0,6 mm. Pinnarna är fastsatta i ett 20 mm T-stycke av plast och är med två 300 mm rör anslutna till var sin sida av plastlådan med den elektroniska omkopplaren enligt fig. 1. Ett handtag placeras under lådan och antennen kopplas till mottagaren mha en kabel med BNC- eller annan lämplig kontakt.

Antennerna består av 82 varv med 0,8 eller 1,0 mm tråd och skall lindas över hela antennlängden så jämnt och symmetriskt som möjligt på var sin sida om mittpunkten. Kopplingen sker med en liten transformator på 5 varv, som måste placeras exakt på mitten av varje dipol enligt fig. 5 och avstämms till rätt frekvens. Detta görs bäst genom att koppla en grid-dip-meter i mittpunkten av varje dipol och där-efter justera lindningarna tills antenn-elementet är i resonans på önskad frekvens t ex 145,500 MHz. Antennerna kommer nu att täcka hela bandet när de justerats in mitt på bandet.

Efter justeringarna skyddas slutligen antenn-elementen med en icke-ledande krympslang eller med flera lager lack och därefter är det dags att prova antennen i verkligheten t ex på en 144-MHz rävjakt.

## Nationella och internationella rävjakter 1995



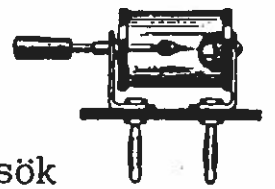
Datum	Aktivitet	Kontakt	Tel
22-23 april	Nationell ÖSA	SM4VMU/Bengt	0581-10907
20-21 maj	Nationell SRJ	SM0BGU/PA Nordvaeger	08-26 02 27
10-11 juni	Landskamp i Morokulien	SM0BGU/PA Nordvaeger	08-26 02 27
V29 juli	Träningsläger i Danmark	SM0BGU/PA Nordvaeger	08-26 02 27
19-20 aug	SM i ÖSA	SM4VMU/Bengt	0581-10907
2-3 sept	NM i Oslo	SM0BGU/PA Nordvaeger	08-26 02 27
6-10 sept	EM i Slovakien	SM4VMU/Bengt	0581-10907
16-17 sept	Nationell i VRK	SM5SVM/Hans	021-144428
14-15 okt	Skåpjakt i ÖSA	SM4VMU/Bengt	0581-10907
27-29 okt	SRJ KM/Open	SM0BGU/PA Nordvaeger	08-26 02 27

Företag som söker kvalificerad personal med kunskaper inom radio- och data-teknik och kunskaper inom modern kommunikationsteknik!

# Annonsera i QTC!

Du som är SSA-medlem; tipsa personalavdelningen vid företag om QTC. Till låg kostnad når företagen en kvalificerad läsekrets. Vi skickar gärna ett provexemplar till personalavdelningen vid företag.

**Bokning av annonsplats:  
Ring eller faxa 08-560 306 48**



Med tanke på kommande semestrar och eventuellt besök i Göteborg förmedlas följande QTC som är hämtat ur QRO-Bladet. QTC från Radiohistoriska Föreningen i Västsverige.

### DR QRO-LÄSARE!

Vi hoppas att Du inte kunnat undgå att märka att vi sedan ett år tillbaka har ett radiomuseum i Göteborg eftersom vi fått god publicitet och gör vårt bästa för att sprida kunskap om denna nygamla stjärna på den Göteborgska museihimlen. Gammal genom att det är mer än ett decennium sedan som några av våra amatörkollegor startade den Amatörradiohistoriska föreningen vilken fick sin hemvist i Industrimuseet i Gårda. Där samlades historiska amatörradioapparater, sändare och mottagare för att så småningom kunna ställas ut i museet. Föreningen fick en klubbsignal - passande nog SK6RM - och lyckades även installera en radiostation i museets lokaler. Och på den vägen skulle det varit om inte om hade varit! Industrimuseet i Gårda skulle upphöra och radiohistorikerna blev plötsligt hemlösa.

Men en föreningsmedlem med gott spårminne och goda förbindelser kunde ge oss ett tips, som visade sig mycket värdefullt. Det kunde finnas lokaler på Götaverkens område! "Götaverken" är ett så historiskt laddat namn, så vi använder det, även om det på stadskartan står något annat.

Genom mycket välvilligt bemötande från fastighetsförvaltaren fick vi tillgång till ett före detta ritkontor och rikligt med utrymme. Industrimuseet visade sig vara ägare till en synnerligen förtämlig samling av radioapparater allt ifrån radions allra första tid till mera moderna alster. Och professor Olof Rydbeck på Råd lät oss övertaga en mycket unik samling apparater. Vi hade inom föreningen också passat på att döpa om oss litet och tagit bort "amatör" i namnet, detta för att vidga kretsen av intressenter.

Men detta, DR OM, hindrar inte att det just för oss radioamatörer finns mycket av alldeles speciellt intresse. Radiostationer, mottagare från de enklaste till eternas "Rolls Roys", militärstationer och mycket annat. Och för den som varit med en något längre tid kan åsynen av de utställda radiatorerna väcka många varma känslor till liv.

Och sedan har vi ju vår radiostation. Kom och provkör! Vi vill att den skall vara igång i etern så mycket som möjligt och det är ju bara Du som HAM som får köra den.

Du är hjärtligt välkommen till Anders Karlssons gata 2 på Götaverkens område och allra helst vill vi givetvis få Dig med som medlem! Vi har kvartalsmöten och föredrag och under nästa år planerar vi att ha en del extra aktiviteter som säkert kommer att kunna intressera Dig.

Best 73 de SK6RM  
Genom  
SM6DU/Carl-Axel

|| Vi har öppet lördagar kl. 11-16 och söndagar 11-17.

|| För närvarande är museet också bemannat under veckodagarna på kontorstid.

|| Vårt telefonnummer är 031 - 779 21 01.

# RESULTATLISTA NATIONELL RADIOPEJL 22-23 APRIL -95

Arrangör: ÖSA

Plats: LINDESBERG

NAMN	KLUBB	80M	SENIOR
1 Bengt Evertsson	ÖSA	1.02.50	5 r
2 Bo Söderqvist	SRJ	1.04.13	5 r
3 Göran Arvidson	ÖSA	1.10.57	5 r
4 Magnus Holmberg	ÖSA	1.11.35	5 r
5 Jan Palmqvist	VRK	1.51.58	5 r

NAMN	KLUBB	80M	OLDTIMER
1 Sven-O Nilsson	ÖSA	1.05.34	5 r
2 Christer Eriksson	VRK	1.12.47	5 r
3 Bo Lenander	VRK	1.19.47	5 r
4 Leif Zetterwall	VRK	1.23.26	5 r
5 Lars Carlsson	ÖSA	1.36.23	5 r
6 P-A Nordwaeger	SRJ	1.41.19	5 r

NAMN	KLUBB	80M	DAM
1 Birgitta Asklund	ÖSA	1.55.02	4 r

NAMN	KLUBB	80M	JUNIOR
Henrik Johansson	VRK	2.01.30	5 r

NAMN	KLUBB	2M	SENIOR
1 Bengt Evertsson	ÖSA	1.19.40	5 r
2 Bo Söderqvist	SRJ	1.36.20	5 r
3 Göran Arvidson	ÖSA	1.59.55	5 r
4 Magnus Holmberg	ÖSA	2.03.05	5 r

NAMN	KLUBB	2M	OLDTIMER
1 Sven-O Nilsson	ÖSA	1.48.42	5 r
2 Bo Lenander	VRK	2.01.35	5 r
3 Christer Eriksson	VRK	2.04.35	5 r
4 Leif Zetterwall	VRK	2.08.30	5 r
5 P-A Nordwaeger	SRJ	+ 2.30.00	3 r

NAMN	KLUBB	2M	DAM
1 Birgitta Asklund	ÖSA	1.52.32	2 r

NAMN	KLUBB	2M	JUNIOR
Henrik Johansson	VRK	ej måltid	

**RESULTATLISTA SKÅPJAKTEN 22 APRIL -95**  
**SM I BUDKAVLE RADIOPEJLORIENTERING**

**Arrangör: ÖSA**  
**Plats: LINDESBERG**

<b>1</b>	<b><u>ÖSA</u></b>		<b><u>1.16.52</u></b>
	<b>Göran Arvidson</b>	<b>80m</b>	<b>32.25</b>
	<b>Magnus Holmberg</b>	<b>80m</b>	<b>33.15</b>
	<b>Sven-O Nilsson</b>	<b>2m</b>	<b>11.12</b>
<b>2</b>	<b><u>VRK</u></b>		<b><u>1.22.20</u></b>
	<b>Christer Eriksson</b>	<b>80m</b>	<b>27.30</b>
	<b>Bo Lenander</b>	<b>80m</b>	<b>34.55</b>
	<b>Leif Zetterwall</b>	<b>2m</b>	<b>19.55</b>
<b>3</b>	<b><u>SRJ/VRK</u></b>		<b><u>1.44.48</u></b>
	<b>P-A Nordwaeger</b>	<b>80m</b>	<b>38.24</b>
	<b>Bo Söderqvist</b>	<b>80m</b>	<b>36.52</b>
	<b>Henrik Johansson</b>	<b>2m</b>	<b>29.32</b>